



Fugas y piel periestomal

Por qué ocurren, cómo ocurren
y qué puedes hacer al respecto



Entendiendo las fugas

Cuando se tiene un estoma, pueden suceder accidentes y se puede experimentar fugas de vez en cuando.

Una fuga ocurre cuando los efluentes del estoma, ya sea orina o heces, entran en contacto con la piel que le rodea, conocida como piel periestomal. Las fugas no ocurren únicamente cuando puedes ver los efluentes ya en la piel, en la ropa o en la cama, también sucede incluso cuando uno no se da cuenta, cuando el efluente llega a la piel, filtrándose por debajo de la base protectora, donde no se puede ver.

Las fugas pueden dañar la piel, causando dolor e inflamación. Por ello es importante saber por qué la bolsa tiene fugas, y qué hacer al respecto.



¿Por qué hay fugas?

Cualquier persona con un estoma, o que use cualquier tipo de dispositivo de ostomía, puede experimentar una fuga.

Las causas comunes pueden incluir:

Una base protectora mal ajustada

La base protectora debe encajar perfectamente alrededor del estoma. Si utilizamos bases recortables o precortadas, ¿hemos medido el estoma recientemente? ¿O lo hemos medido incorrectamente? Un estoma puede cambiar de tamaño y forma, especialmente en las primeras semanas después de la cirugía. Perder o ganar peso, también influye en el tamaño y la forma del estoma y también el área de la piel alrededor del estoma.

También debemos asegurarnos de que estamos utilizando los productos adecuados para el tipo de estoma. Por ejemplo, los productos de Tecnología Moldeable™ son los más adecuados para personas con un estoma protruido, mientras que los productos convexos son ideales para un estoma retraído o a ras de piel.

Llevar la bolsa demasiado tiempo

Esto puede generar que la bolsa se llene demasiado y se vuelva pesada, y/o disminuir la eficacia de la base protectora, alejándola de la piel y permitiendo la salida del efluente por debajo de la base.

Fijación de la base protectora a la piel dañada que está roja y/ o duele

Esto puede dificultar la adherencia correcta de la base protectora a la piel, permitiendo que el efluente entre en contacto con ella y causando mayor irritación.



¿Qué tipo de estomas hay?

Al igual que cada persona ostomizada, cada estoma es diferente

U

Urostomía

Las personas con una urostomía necesitan prestar especial atención para asegurarse que su piel periestomal se encuentre seca antes de ponerse la base protectora. La orina fluye continuamente, y cualquier humedad bajo la base puede dificultar que se adhiera a la piel correctamente, lo que conduce a posibles fugas.

Cambiar la bolsa cuando el flujo de orina sea más ligero. Para muchos, esto será a primera hora de la mañana, porque poco o ningún líquido se ha consumido durante la noche.

También se puede experimentar cristales urinarios en la piel periestomal. De aspecto blanco y arenoso, están relacionados con la orina alcalina, y pueden dificultar la buena adhesión de la base protectora y, por lo tanto, provocar fugas. Beber mucho líquido puede hacer que la orina sea más ácida, lo que puede impedir la formación de cristales. Mantener un equilibrio de pH saludable es importante.



Ileostomía

En una ileostomía, parte del intestino delgado (el íleon) se ha extraído del abdomen para formar un estoma. Ese estoma producirá efluente líquido que va desde una consistencia acuosa a una más espesa. Esto se debe a que los alimentos ingeridos no han pasado a través del intestino grueso (el colon), donde se absorbe el agua, antes de ser expulsados del cuerpo. Es una buena idea cambiar la base protectora en un momento en que el estoma está menos activo, que podría ser por la mañana al despertarse.



C

Colostomía

Durante la cirugía de colostomía, una mayor parte del intestino grueso se deja intacta. Aquí es donde el agua de los alimentos se absorbe, por lo tanto, el efluente suele estar más formado. Este tipo de efluente puede ser menos abrasivo en la piel a corto plazo.

Para mantenerse hidratado, se recomienda beber hasta dos litros de líquido al día. También es importante disfrutar de una dieta saludable y equilibrada, incorporando alimentos altos en fibra y ricos en almidón como arroz, pan, pasta y patatas.

Cómo las fugas pueden dañar la piel

La piel es el órgano más grande del cuerpo y actúa como una barrera contra el daño externo. Para cuidar la piel y mantenerla sana, esta necesita estar hidratada, mantenerse limpia y protegida de los rayos UV del sol.

Cuando se tiene un estoma, es importante cuidar la piel periestomal. La piel alrededor del estoma puede empezar a doler, inflamarse e incomodar si entra en contacto con el efluente. Esto se debe a que el pH de la orina es diferente al pH de la piel, y las heces contienen enzimas activas que pueden debilitar la piel.

La piel periestomal también puede dañarse si se quita la base protectora demasiado rápido. Esta 'abrasión de la piel' puede causar fugas porque impide la adhesión adecuada.

Muy a menudo, las personas que están experimentando fugas no se sienten cómodas hablando de ello.

Pueden esperar varios días, semanas o incluso meses antes de buscar ayuda. Algunos incluso sienten que es algo que tienen que soportar

La piel periestomal no debe verse diferente al resto de la piel de tu cuerpo.

Si se enrojece, se irrita o se siente dolor, hay que actuar en el momento.

No hay que vivir con fugas

La piel periestomal no debe ser diferente al resto de la piel del cuerpo. Y aunque las fugas y la irritación de la piel pueden ocurrir, no son algo que debe esperarse por tener un estoma.

Los signos de que la piel podría estar dañada incluyen:

- Picazón o dolor debajo de la base protectora
- La piel se siente húmeda o caliente
- La piel está enrojecida
- Hay ampollas o supura
- La piel no vuelve a su tono normal después de un corto tiempo de retirar la base protectora

Normalmente, estos problemas comunes son tratables.



Cómo proteger la piel y evitar las fugas

Las fugas son muy comunes los primeros días después de una cirugía de ostomía.

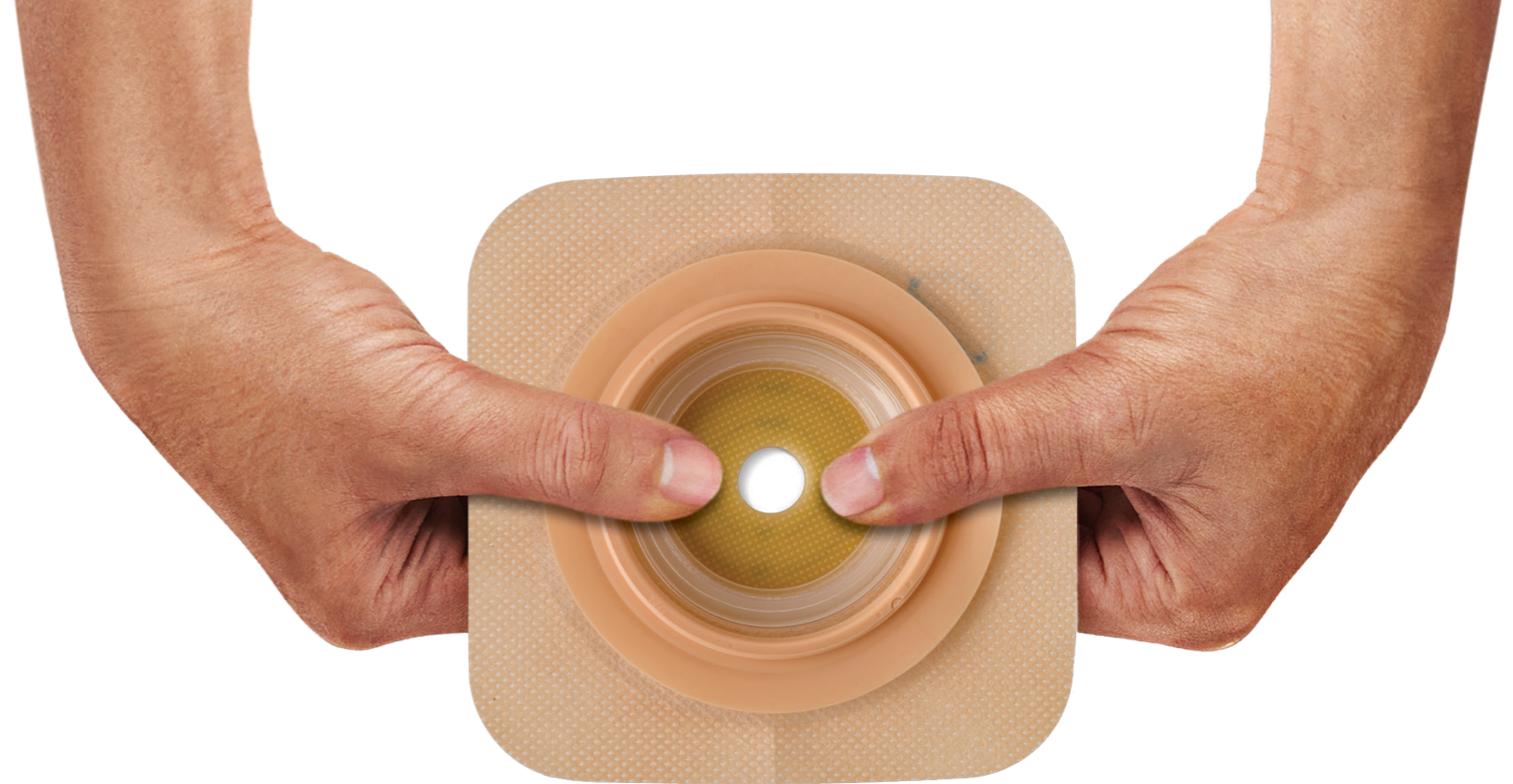
Sin importar en qué etapa de adaptación se encuentre la persona ostomizada, existen una serie de pasos que puede seguir para reducir el riesgo de fugas.

La base protectora debe encajar perfectamente alrededor del estoma. En las primeras semanas después de la cirugía, el estoma puede cambiar de forma y tamaño, por lo que medirlo regularmente ayudará a recortar la base protectora al tamaño correcto. El borde de la base protectora debe estar a 2-3 mm del estoma, sin dejar casi piel visible.

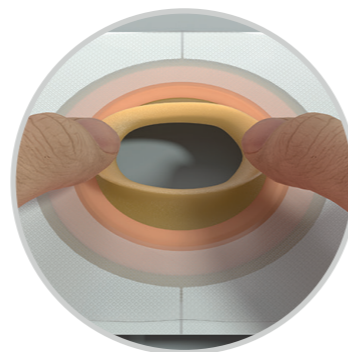
Cambiar el dispositivo de bolsa regularmente y asegurarse de que la piel esté completamente seca antes de colocar la base protectora puede ayudar. Y si hay vello en el abdomen, manteniéndolo lo más corto posible, se evitarán tirones de vello al retirar la base.

¿Has probado...?

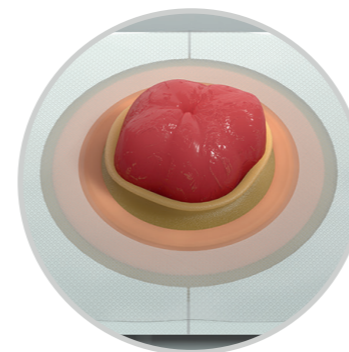
Las bases protectoras con Tecnología Moldeable™ cuentan con un sello ajustable que se puede moldear alrededor del estoma para un ajuste perfecto. Disponible en sistemas de dos piezas. La Tecnología Moldeable™ funciona mejor en estomas protruidos.



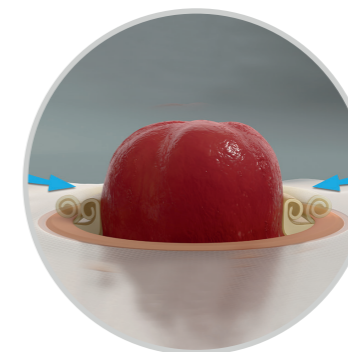
La Tecnología Moldeable™ es segura, flexible y hecha para que se adapte al estoma



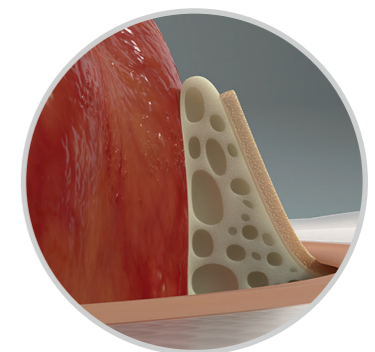
Paso 1:
Enrollar hacia atrás
Usar los pulgares para hacer moldear la abertura de la base protectora y a continuación colocar la base sobre el estoma.



Paso 2:
Aplicar la base protectora
Colocar la base protectora sobre la piel y, en caso necesario, moldear de nuevo el material alrededor del estoma para un ajuste preciso.



Paso 3:
Memoria de recuperación™
El adhesivo moldeable se expande y contrae con el estoma, a medida que cambia de tamaño a lo largo del día con el movimiento.



Paso 4:
Sistema Antifugas
Una capa de la base protectora absorbe la humedad y se hincha suavemente alrededor del estoma, creando un ajuste perfecto. Proporciona un efecto de "cuello de cisne" para una mayor protección contra fugas.

Cómo proteger la piel y evitar las fugas

Productos diseñados para reducir el riesgo de fugas y mantener una piel periestomal sana

¿Has probado...?

Esteem Synergy® Convex Moldeable Pensado para aumentar presión en estomas poco protruidos y para proporcionar una máxima adaptabilidad al estoma y a sus irregularidades con la Tecnología Moldeable™.



Las bases convexas están diseñadas para estomas planos o retraídos, o bien, para zonas abdominales más desafiantes.



¿Has probado...?

ESENTA™ Protector Cutáneo crea una barrera transpirable en la piel, que puede protegerla hasta 72 horas de los efectos dañinos de fugas y adhesivos.

ESENTA™ Eliminador Adhesivo ayuda a liberar el adhesivo de forma rápida y sencilla, y reducir el daño en la piel.



Para más información
escanear código QR

ESENTA™ Lubricante Desodorante lubrica el interior de la bolsa para evitar la compactación de las heces y, además, ayuda a eliminar los olores.



Cómo proteger la piel y evitar las fugas

Que las fugas no sean ningún impedimento

¿Has probado...?

Ease™ Strips se mueven con el cuerpo y presentan un hidrocoloide suave con la piel, que forma una sustancia similar al gel si entra en contacto con el líquido.

Stomahesive™ Pasta, a base de hidrocoloides, puede utilizarse como protector cutáneo durante un máximo de 72 horas. También se puede usar como relleno en superficies irregulares o en pliegues para ayudar a aumentar el tiempo de uso de la bolsa y proteger la piel.

El anillo **Stomahesive™ Seal** ayuda a proteger la piel alrededor del estoma. Se puede moldear para adaptarse a las necesidades individuales y combinar con Stomahesive™ Pasta.



ease™
Strips





Una vida sin fugas es posible

Es importante comprender que las fugas pueden ocurrir de vez en cuando al tener un estoma, pero no debe suceder siempre. No hay nada de qué avergonzarse, pero se pueden tomar medidas para minimizar el riesgo y cuidar la piel periestomal:





Consejos para prevenir las fugas

SÍ



- ✓ Retirar la base protectora suavemente, desde arriba hacia abajo, sujetando la piel con un dedo, mientras que la otra mano retira la base protectora
- ✓ Lavar suavemente la piel periestomal con agua tibia, o utilizando productos específicos para la piel periestomal
- ✓ Asegurarse que la piel está completamente seca con toques suaves antes de poner la base protectora
- ✓ Mantener el vello alrededor del estoma lo más corto posible
- ✓ Probar un sistema de dos piezas para evitar cambiar la base protectora con demasiada frecuencia
- ✓ Comer una dieta equilibrada y variada y mantenerse hidratado
- ✓ Antes de ir a la cama, vaciar la bolsa o asegurarse de que no está más de un tercio llena
- ✓ Medir el estoma a intervalos regulares - al menos una vez al mes - ya que puede cambiar de forma y tamaño
- ✓ Asegurarse de que el borde de la base protectora está a 2-3 mm de la colostomía o ileostomía, o 1 mm de la urostomía, dejando apenas piel visible
- ✓ Probar nuevos productos y accesorios para encontrar el adecuado.

NO



- ✗ Mantener puesta la bolsa cuando esté llena/ pesada
- ✗ Cambiar cualquier producto de ostomía si no es necesario, para evitar la abrasión de la piel
- ✗ Poner la base protectora sobre la piel dañada
- ✗ Utilizar cualquier accesorio sin leer las instrucciones completamente
- ✗ Retirar la base protectora rápidamente
- ✗ Lavarse con jabones y geles que contengan aceites, perfumes u otras sustancias químicas que se encuentran a menudo en los productos cosméticos
- ✗ Usar cremas o ungüentos en la piel periestomal



- forever caring -

Soluciones médicas de confianza para mejorar las vidas de las personas con las que estamos en contacto



Claire Legeron

Enfermera especializada en terapia enterostomal

El contenido de este folleto se realizó con el apoyo de la enfermera especializada en terapia enterostomal Claire Legeron. Claire estudió enfermería en París y realizó prácticas en el hospital La Timone en Marsella y varios hospitales en Burdeos. Pasó 15 años de su carrera quirúrgica en la Clinique de l'Atlantique en La Rochelle, y se ha dedicado a cuidar a las personas ostomizadas durante los últimos cinco años. Como miembro de la Asociación Francesa de Terapeutas de Enterostoma (AFET), le apasiona mejorar la vida de sus pacientes.