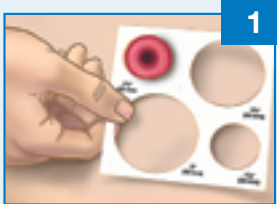


MODE D'EMPLOI DE L'APPAREILLAGE POUR STOMIES À UNE PIÈCE ACTIVE LIFE^{MD}

ActiveLife^{MD}

Commencer par nettoyer la peau péristomiale (peau autour de la stomie) à l'aide d'un savon doux, puis rincer à l'eau. Les savons devraient être exempts d'huiles et de crèmes.

Attention : Toute substance huileuse restant sur la peau peut empêcher une bonne adhérence de la barrière cutanée. Assécher complètement par tapotements.



1

PRÉPARATION DE LA BARRIÈRE CUTANÉE

1. Placer le guide de mesure au-dessus de la stomie, puis prendre la mesure de la base de la stomie.

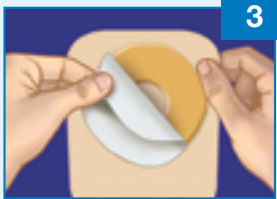
Note : Pendant plusieurs semaines suivant la chirurgie, il est important de prendre les mesures de la stomie chaque fois qu'une nouvelle barrière cutanée est mise en place. Il est possible qu'une stomie rétrécisse, après l'opération. Choisir, sur le guide de mesure, un trou d'un diamètre d'environ 3 mm (1/8 po) de plus que le diamètre de la stomie.



2

2. Sur le papier protecteur de la barrière cutanée, tracer le contour de la stomie.

Important : Avant de découper l'ouverture, séparer les panneaux avant et arrière du sac afin d'éviter de couper le sac. Laisser un peu d'air dans le sac. Puis, au moyen de ciseaux courbes à branches courtes, couper en suivant la ligne précédemment tracée. Ne pas découper au-delà de la dernière ligne du papier protecteur.

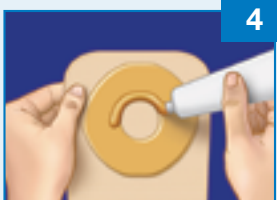


3

MODE D'EMPLOI : APPLICATION D'UNE BARRIÈRE CUTANÉE DOTÉE D'UNE OUVERTURE PRÉDÉCOUPÉE

Choisir une barrière cutanée dont l'ouverture prédécoupée est du même diamètre que le plus grand diamètre de la stomie. Ne pas agrandir l'ouverture prédécoupée de la barrière cutanée.

3. Retirer le papier protecteur blanc du disque central de la barrière cutanée. Laisser le papier protecteur du collet (autour du disque central) en place.

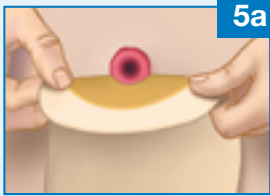


4

4. Un petit filet de pâte Stomahesive^{MD} peut être appliqué au dos de la barrière cutanée afin de remplir tout espace restant entre cette dernière et la peau. Ne pas étendre la pâte. Laisser prendre la pâte pendant une minute avant de la mettre en contact avec la peau.

MODE D'EMPLOI DE L'APPAREILLAGE POUR STOMIES À UNE PIÈCE ACTIVE LIFE^{MD}

ActiveLife^{MD}



MISE EN PLACE DE L'APPAREILLAGE POUR STOMIES ACTIVE LIFE^{MD}

5a. Placer avec délicatesse l'appareillage sur la stomie, puis la coller sur la peau en appuyant sur la barrière cutanée. S'assurer d'une bonne adhérence sur la zone cutanée touchant la stomie.



5b. Pendant l'application, maintenir une légère pression de 30 à 60 secondes sur la barrière cutanée.



6. Une fois la barrière cutanée en place, retirer un côté du papier protecteur du collet, puis appliquer celui-ci sur la peau, en partant du centre vers les bords. Répéter pour l'autre côté du collet, en s'assurant d'une adhérence bien lisse et sans plis de toute la surface.

BARRIÈRES CUTANÉES DURAHESIVE^{MD} POUR L'APPAREILLAGE POUR STOMIES ACTIVE LIFE^{MD}

Important : Les barrières cutanées Durahesive^{MD} gonflent autour de la stomie, créant un effet « col roulé »; il s'agit d'un phénomène normal qui n'endommage pas la stomie et qui ne nuit pas à l'écoulement de l'urine ou des fèces.

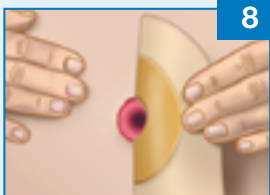


MODE D'EMPLOI POUR LA FERMETURE DE SAC

7a. Attache : Plier une fois, sans l'enrouler, l'extrémité inférieure du sac sur le bord de l'attache. Appuyer fermement au centre et sur les bords de l'attache; un clic indique qu'elle est bien verrouillée. Pour détacher, exercer une pression sur les bords verrouillés de l'attache.



7b. Valve Accuseal^{MD} : Tourner la valve vers la gauche afin de fermer la valve, et vers la droite, pour l'ouvrir et vider le sac. **Note :** Un indicateur rouge est visible lorsque la valve est ouverte (position de vidange).



RETRAIT DE L'APPAREILLAGE POUR STOMIES ACTIVE LIFE^{MD}

8. Décoller délicatement la barrière cutanée de la peau en la tirant d'une main, tout en appuyant sur la peau environnante avec l'autre main. On peut utiliser le dissolvant AllKare^{MD} pour enlever tout résidu provenant de la barrière cutanée avant d'en mettre une nouvelle en place.

Important : Après l'utilisation du dissolvant AllKare^{MD}, rincer la peau avec de l'eau tiède.



Pour de plus amples renseignements, communiquez avec notre Centre des relations avec la clientèle (infirmières autorisées sur appel) au **1-800-465-6302**, du lundi au vendredi, de 8 h à 18 h (HNE) ou visitez notre site Web au **www.convatec.ca**

Consulter la notice pour le mode d'emploi détaillé.
Note : Dans les cas de stomies à ras de peau ou rétractées, il est recommandé d'utiliser des produits convexes.

MD sont des marques déposées de ConvaTec Inc.
© 2016 ConvaTec Inc. CA-06-809-OF

V12

