



**convatec**

— forever caring —

me+

# Přehled stomických pomůcek a příslušenství

Reklamní sdělení



Produkty zmíněné v této brožuře patří mezi zdravotnické prostředky. Čtěte prosím pozorně návody k použití.

# Přehled stomických pomůcek a příslušenství

<b>Pomůcky jednodílného systému Esteem®+</b>	<b>3</b>
Jak používat jednodílný vystřihovací sáček Esteem®+	7
Jak používat jednodílný tvarovatelný sáček Esteem®+	9
Postup uzavření a vypouštění výpusti InvisiClose® s chlopní	11
Postup uzavření a vypouštění výpusti Safe-Seal	12
<b>Pomůcky dvoudílného systému Natura®+</b>	<b>15</b>
Podložky Natura®	15
Jak používat tvarovatelnou podložku Natura®	19
Jak používat vystřihovací podložku Natura®	21
Jak používat podložky Natura® s harmonikovým kroužkem	23
Sáčky Natura®+	25
<b>Esteem synergy+® systém adhezni technologie</b>	<b>27</b>
Podložky Esteem synergy®	27
Sáčky Esteem synergy®+	29
Jak používat vystřihovací podložku Esteem synergy®	30
Jak používat tvarovatelnou podložku Esteem synergy®	32
<b>Příslušenství</b>	<b>35</b>
Odstraňovače podložky	35
Odstraňovače podložky silikonové	36
Adhezivní pasty	38
Těsnicí manžety	39
Pásky vyrovnávací	39
Zásypové pudry, ochranné krémy a filmy	42
Čistící pěny	44
Pohlcovače pachu	45
Přidržené pásky	46
Břišní pásy	46
Prostředky zahušťovací	47
<b>Limity stomických pomůcek a příslušenství</b>	<b>48</b>

# Pomůcky jednodílného systému Esteem® +

Jednodílné sáčky jsou oblíbené pro svou diskrétnost a snadné udržování hygieny v okolí stomie.

Sáček lepíme přímo na tělo a nemusíme při tom tlačit na stěnu břišní.

V rámci jednodílného systému Esteem®+ si můžeme vybrat z několika typů sáčků. Čím se bude řídit náš výběr? Budeme se řídit několika kritérii (např. tuhost stolice, jak je stomie vystouplá či vpadlá), která si postupně probereme.

## Uzavřené sáčky

bychom měli používat, pokud máme **tužší stolici**. V tomto případě sáčky **měníme 2x denně**. Můžeme si vybrat ze tří velikostí z hlediska objemu - **velký, standard a malý**.





## Výpustné sáčky

používáme tehdy, pokud máme **řidší stolici**. Obsah sáčku totiž můžeme několikrát za den vypustit, a proto **sáček měníme jednou za den**. Platí zde, že **sáček vypouštíme vždy, když je z 1/3 plný**. Sáček je opatřen výpustí, která se uzavírá pomocí suchých

zipů.

Suché zipy jsou omyvatelné. Výpust navíc můžeme schovat do reverzní kapsičky, která slouží jako pojistka. Další výhodou je, že nás výpust nebude dráždit např. v třísle. Postup uzavírání sáčku naleznete dále.

Dalším kritériem může být barva sáčku. K dispozici jsou sáčky **tělové barvy** nebo **průhledné**.

Zároveň si můžeme vybrat sáčky s **kontrolním okénkem**. To nám umožní mít kontrolu nad tím, zda pomůcku lepíme správně, a současně nám v případě potřeby umožní kdykoliv zkontrolovat naši stomii a obsah sáčku. I to může být někdy velmi důležité.



Určitě pro naše rozhodnutí bude důležité i to, zda na přípravu sáčku budeme potřebovat **nůžky** či si vystačíme pouze s vlastními prsty. V případě, že budeme chtít používat nůžky, vybereme si **sáčky vystřihovací**. Velikost vystřihovacího standardního sáčku je pro **stomie o velikosti 20–70 mm**. V nabídce jsou také **sáčky předstřížené** a ty jsou určeny pro ty z nás, kteří máme **stomii kulatého tvaru a stejně velkou jako je předstřížený otvor**.

V nabídce je i **velkoobjemový vystřihovací průhledný sáček**. Ten je určen stomikům, kteří mají velký objem odcházející stolice, a to i krátkodobě. Využívají ho i ti, kteří potřebují vystřihnout otvor v sáčku až **do velikosti 100 mm**.



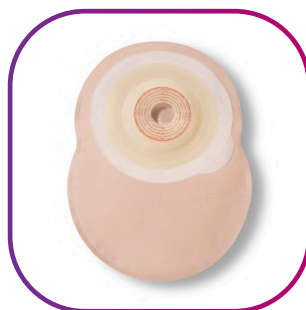
Společnost Convatec má také jako jediná ve svém portfoliu **sáčky tvarovatelné** s unikátní technologií, kdy si otvor pro stomii tvarujete vlastními prsty.

Podmínkou použití tohoto typu sáčku je, že **stomie vyčnívá alespoň**

**0,5 cm nad břišní stěnu**. Tyto sáčky

jsou v nabídce **pro stomie do velikosti 50 mm**. Oba postupy použití naleznete dále.

Pro stomiky s komplikovanější stomií je vhodný **Esteem®+ Soft Convex**. Tato mírně konvexní pomůcka v uzavřené i výpustné variantě vyřeší nerovnosti v okolí stomie. Vhodná je i **pro stomiky s ochablým břišním svalstvem**



nebo

pokud je

naše **stomie v úrovni břišní stěny** a potřebujeme, aby stolice dobře odcházela přímo do sáčku a nepodtékala pod pomůcku.

Sáček je vhodný i pro nově operované stomiky. K dispozici je až do velikosti 47 mm.





Pokud máte vpadlou stomii, stomii v úrovni břišní stěny či nerovnosti kolem stomie, doporučuji vám uzavřené nebo výpustné konvexní sáčky **Esteem®+ Flex Convex**. K dispozici jsou až do velikosti **57 mm**.

Stačí si jen vybrat dle velikosti stomie.

Dalším řešením pro vpadlé stomie je výpustný **konvexní sáček Esteem®+**, který se vyrábí v šesti předstřížených velikostech pro **stomie 22-38 mm**.



Sáčky jsou vybaveny **uhlíkovým filtrem**, který slouží k odchodu plynů ze sáčku a zároveň pohlcuje pach. **V případě, že se jdeme sprchovat či koupat, musíme filtr přelepit přelepky, které jsou v každém balení sáčků.** Pokud bychom filtr nepřelepili, namočil by se a přestal by fungovat.



**„Typů sáčků je takové množství, že si vybere každý.“**

# Jak používat jednoduchý vystřihovací sáček Esteem<sup>®</sup> +

Postup nalepení a odstranění sáčku je stejný i u Esteem<sup>®</sup>+ Flex Convex a Esteem<sup>®</sup>+ Soft Convex.

## Postup nalepení sáčku

Mějte na paměti, že před nalepením pomůcky musí být kůže čistá, suchá a v případě potřeby oholená.



Podle naznačeného návodu si připravte šablonu, která odpovídá velikosti a tvaru vaší stomie. Zkontrolujte, zda vystřižený otvor v šabloně odpovídá vaší stomii.



Vystřiženou šablonu přiložte na terčík na sáčku, otvor překreslete a následně pečlivě vystříhnete.





Prstem uhladíte vystřížený otvor. Odstraňte krycí fólii a pomůcku nalepte.



Sáček přitiskněte k tělu a přidržte po dobu cca 30 vteřin, aby dobře přilnul po celé ploše.



Správné nasazení sáčku.

Při odstranění sáčku použijte odstraňovače pomůcek Esenta™ nebo ConvaCare®. Předejdete tak podráždění pokožky.

**Zažádejte si o vzorek zdarma. Přiložte mobilní telefon ke QR kódu a načte se vám žádost o vzorek.**



# Jak používat jednodílný tvarovatelný sáček Esteem<sup>®</sup> +

## Postup tvarování a nasazení

Mějte na paměti, že před nalepením pomůcky musí být kůže čistá, suchá a v případě potřeby oholená.



1  
Oddělte tvarovatelnou část od sáčku.



2  
Odstraňte ochrannou fólii s číslem 1.



3  
Rolujte a tvarujte otvor do požadovaného tvaru a velikosti vaší stomie. Hmotu nenatahujte, nestříhejte.



4  
Zkontrolujte vytvarovaný otvor přiložním ke stomii.



5  
Odstraňte ochrannou fólii s číslem 2.



6  
Přilepte na kůži tak, aby vytvarovaný otvor jemně a přitom těsně obemknuł stomii. Přitlačte hmotu, aby dobře přilnula ke kůži.



Odstraňte ochrannou fólii s číslem 3.



Odstraňte ochrannou fólii ze sáčku.



Sáček přehněte zhruba v polovině a začněte nalepovat od dolní poloviny směrem nahoru.



Sáček přitiskněte k tělu a přidržte po dobu cca 30 sekund, aby stomická pomůcka dobře přilnula po celé ploše.



Pomocí okénka zkontrolujte správné nalepení pomůcky.

**Zažádejte si o vzorek zdarma. Přiložte mobilní telefon ke QR kódu a načte se vám žádost o vzorek.**



**„Jakmile se naučíte pracovat se svou pomůckou, ani vám nepřijde, že stomii máte. Žijete svůj život opět naplno a trávíte ho s těmi, které máte rádi.“**

# Postup uzavření a vypouštění výpusti InvisiClose® s chlopní



Výpust InvisiClose® s chlopní.



Výpust přehněte přes běžový vyztužený proužek a otočte 3x směrem nahoru k chlopní.



Suchý zip chlopně přitiskněte na suchý zip výpusti.



Oba zipy k sobě dobře přitiskněte, aby byla výpust důkladně uzavřená. Správné zacvaknutí uslyšíte i ucítíte v prstech.



Poté vsuňte oba palce do okrajů reverzní kapsičky a ohněte ji, aby byla výpust schovaná.



Zajistěte tak absolutní bezpečnost i komfort zmenšeného sáčku.



Přehnutím nazpět uvolníte uzavřenou výpust z reverzní kapsičky.



Pomocí chlopně od sebe oddělíte suché zipy a výpust uvolníte. Stisknutím výztužných proužků proti sobě výpust rozevřete a sáček vyprázdníte. Výpust důkladně očistěte a osušte. Před opětovným uzavřením musí být výpust čistá a suchá.



**Stomalinka®  
convatec**

800 122 111

[convatec.cz](http://convatec.cz)

# Postup uzavření a vypouštění výpusti Safe-Seal

Výpust je totožná i u Esteem®+ Flex Convex a Esteem®+ Soft Convex. Před nalepením sáčku na tělo výpust uzavřete!



Výpust přehněte v polovině vyztužených pásků a 5x otočte směrem k chlopni. Suchý zip chlopně přitiskněte k suchému zipu výpusti.



Oba zipy k sobě dobře přitiskněte po celé jejich ploše, aby byla výpust důkladně uzavřena. Správné uzavření zipů ucítíte mezi prsty a zipy k sobě dobře přitiskněte po celé jejich ploše, aby byla výpust důkladně uzavřena. Správné uzavření zipů ucítíte mezi prsty.



Výpust můžete schovat pod netkanou textilii na sáčku.

Uvolněte suché zipy, výpust odrolujte. Jednou rukou držte výpust v úrovni vyztužených pásků a druhou rukou zatáhněte za chlopeň směrem nahoru. Tímto způsobem snadněji rozevřete výpust a sáček vypustíte. Před opětovným uzavřením výpust řádně očistěte toaletním papírem a osušte.

Kouknu, vidím a jsem



### Sáčky s kontrolním okénkem

Uzavřené a výpustné jednoduché sáčky Esteem®+  
a dvoudílnné sáčky Natura®+



# Pomůcky dvoudílného systému Natura<sup>®</sup> +

Dvoudílný systém má tu výhodu, že **podložka může na těle zůstat 2 až 3 dny** a po tuto dobu dochází pouze k výměně sáčku. Pokud také trpíme zvýšenou plynatostí, měli bychom si vybrat tento systém. Sáček totiž můžeme kdykoli odcvaknout, plyny vypustit a sáček opět nacvaknout na podložku. Tento systém lze doporučit všem, o které se stará další osoba. Teď se podíváme blíže na to, z čeho se dvoudílný systém skládá a jak vše správně připravit, aby nám pomůcka fungovala, jak má.

## Podložka je základem všeho

Ve dvoudílném systému máte na výběr hned z několika typů podložek. Každá z nich pomáhá jiným způsobem a záleží jen na nás, s jakou se budete cítit nejlépe.



## Podložky Natura<sup>®</sup>

Jsou základem dvoudílného systému a je možné je kombinovat se všemi druhy sáčků dvoudílného systému.

**„Jen mě sestra Adéla upozornila, že vždy musí mít podložka a sáček stejný průměr přírubového kroužku.“**



## Plochá tvarovatelná podložka

Patří mezi favority. Ptáte se proč? **Otvor v podložce vytvarují prsty** a při tom nemusím vůbec používat nůžky. Není nic jednoduššího. prsty vytvarujeme manžetku, která těsně a přitom jemně obejme stomii a tím zabrání podtékání. Abyste mohli používat tento typ podložky, měla by **vaše stomie přecházet alespoň o 0,5 cm nad stěnu bříšní.**

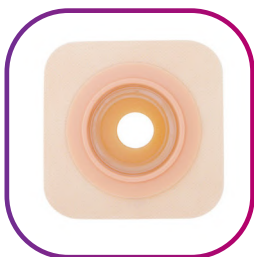


## Plochá tvarovatelná podložka s harmonikovým kroužkem

Jedná se opět o tvarovatelný typ podložky, který má navíc zabudovaný harmonikový kroužek, který nám usnadní nasazení stomického sáčku. Tento typ je vhodný zejména pro pooperační období, kdy jistě oceníme šetrné **nasazení**

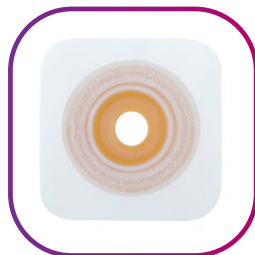
**stomického sáčku na přírubový kroužek podložky, aniž bychom tlačili na stěnu bříšní, která je po operaci velmi citlivá.** Po nasazení sáčku harmonikový kroužek zamáčkne a podložka má opět diskretní profil. Výhodou je také dostatečný prostor pro prsty, kterými se sáček dobře nacvakne, a samotná tvarovatelná technologie, díky které

nemusíme otvor stříhat, ale sami si vytvarujeme potřebný tvar. Nedochozí pak k nežádoucímu podtékání. Co se vám jistě bude líbit, je to, že podložka je celá béžová.

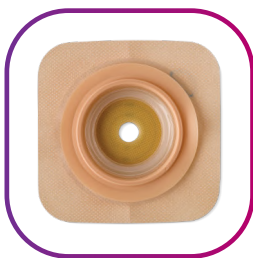


## Podložka konvexní tvarovatelná

Pokud máme **stomii vpadlou (je v dolíčku)**, je pro nás ideální právě tato podložka. Otvor v podložce si i u této podložky tvarujeme prsty bez použití nůžek. Dobře přilne ke kůži a zabrání podtékání stolice. Okraj podložky, který je vyroben z mikroporu, zajišťuje její ohebnost. **Doporučujeme, abyste v tomto případě použili přídržný pásek**, který se nasazuje za poutka na sáčku. V případě vpadlé stomie je vhodné použít tento pásek.



## Podložka konvexní s harmonikovým kroužkem



Podložka konvexní s harmonikovým kroužkem se od tvarovatelné konvexní pomůcky liší ve více věcech. Tato podložka má navíc harmonikový kroužek, takže nasazení sáčku nevyžaduje tolik tlaku na břišní stěnu.

**Střed podložky se netvaruje, ale**

**klasicky vystřihuje nůžkami** a okraj podložky je z hydrokoloidu. Pokud nám tedy z jakéhokoli důvodu nevyhovuje tvarovatelná konvexní podložka, určitě stojí za to vyzkoušet tento jiný typ konvexní podložky.

**„Sestra Adéla mi doporučila, abych si na přírubové kroužky nanesl trochu vody a následně půjdou jednoduše nacvaknout.“**

## Podložka flexibilní

Pokud jste aktivní stomici a nemůžete používat plochou tvarovatelnou podložku, tak vám rozhodně doporučuji používat podložku flexibilní. Ve svém středu obsahuje hmotu Stomahesive®, vnější část je z mikroporu. **Podložka je opravdu pružná**, krásně se přizpůsobí konturám vašeho těla a i vaší fyzické aktivitě.



## Podložka flexibilní s harmonikovým kroužkem



Tato podložka má oproti klasické flexibilní podložce navíc harmonikový kroužek, takže nasazení sáčku je zde opět mnohem snazší. Jinak jsou její vlastnosti i použití stejné jako u klasické flexibilní podložky.

## Podložka Stomahesive®

Je celá tvořená z přírodní hmoty Stomahesive®. Stomici se setkávají s tím, že když prodělávají chemoterapii, radioterapii či jinou podobnou léčbu, pomůcky, které používali standardně, nedrží tak dobře a je nutné hledat řešení. Tím může být právě tato podložka, která drží i v těchto komplikovanějších situacích. Podložka na léčbou namáhané kůži dobře drží. Takže pokud byste se dostali do této situace, určitě vyzkoušejte podložku Stomahesive®.



# Jak používat tvarovatelnou podložku Natura®

## Postup tvarování a nasazení

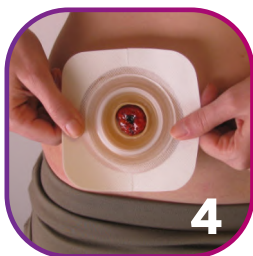
Mějte na paměti, že před nalepením podložky musí být kůže čistá, suchá a v případě potřeby oholená.



Vyjměte podložku z obalu. Otvor pro stomii vytvořte pomocí prstů tak, že palci vytvarujete pružnou manžetu odpovídající velikosti stomie. Hmotu nenatahujte, nestříhejte. Pokračujte tak, až si vytvoříte otvor požadovaného tvaru a velikost.



Po vytvarování otvoru pro stomii odstraňte zadní průhlednou fólii ze středu podložky.



Podložku přiložte ke stomii a odstraňte krycí papír z lepicí části podložky. Přilepte ke kůži a vyhladte všechny záhyby. Poté podložku přitiskněte k tělu a podržte po dobu cca 30 vteřin, aby dobře přilnula po celé ploše.



Následně nasadíte sáček a přicvaknete na přírubový kroužek po celé jeho ploše.



Mírným zataháním za sáček zkontrolujte správné a pevné spojení s podložkou.



Pro větší jistotu lze použít přídržný pásek připevněný za poutka na sáčku.

## Postup při výměně sáčku či odstraňování podložky



Při výměně sáčku jednou rukou přidržte podložku, druhou chytněte horní očko a oddělte sáček od podložky.



Při odstranění sáčku použijte odstraňovače pomůcek Convacare® nebo Esenta™. Předejdete tak podráždění pokožky.



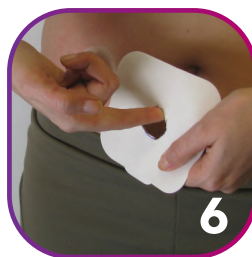
# Jak používat vystřihovací podložku Natura<sup>®</sup>

## Postup přípravy a nasazení

Mějte na paměti, že před nalepením podložky musí být kůže čistá, suchá a v případě potřeby oholená.



Podle naznačeného návodu si připravte šablonu, která odpovídá velikosti a tvaru vaší stomie. Zkontrolujte, zda vystřižený otvor v šabloně odpovídá stomii.



Vystřiženou šablonu přiložte na zadní krycí papír lepicí části podložky a otvor překreslete a následně vystříhnete. Prstem uhladte vystřižený otvor.



Odstraňte krycí papír a podložku nalepte.



Vyhlaďte všechny záhyby a poté podložku přitiskněte k tělu a přidržte po dobu cca 30 vteřin, aby dobře přilnula po celé ploše.



Následně nasadte sáček a přicvakněte na přírubový kroužek po celé jeho ploše.



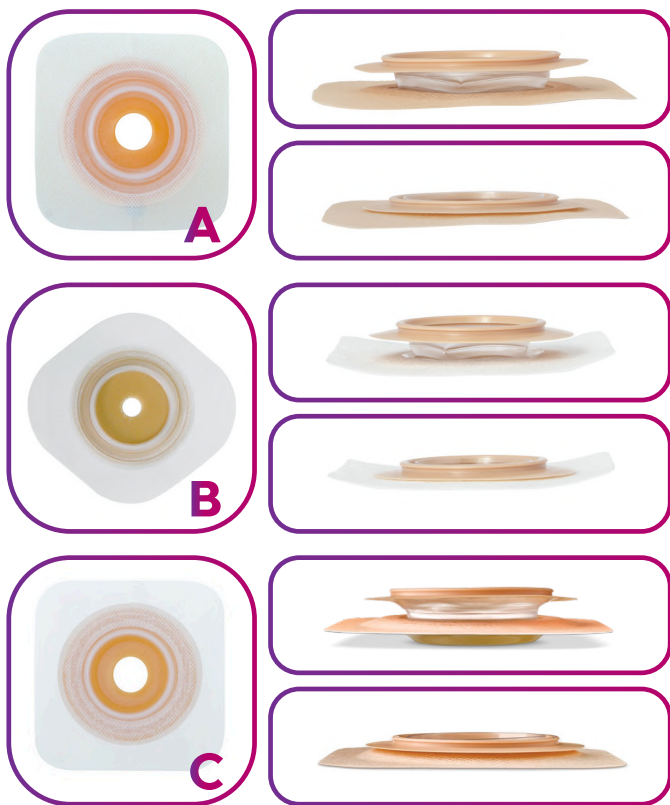
Mírným zataháním sáčku zkontrolujte správné a pevné spojení s podložkou.

**Zažádejte si o vzorek zdarma. Přiložte mobilní telefon ke QR kódu a načte se vám žádost o vzorek.**



# Jak používat podložky Natura® s harmonikovým kroužkem

Podložky Natura® s harmonikovým kroužkem umožňují komfortní a snadné nasazení sáčku na podložku. Na výběr máte podložky Natura® ploché **tvárovatelné (A)** nebo **flexibilní (B)** a **konvexní (C)** s harmonikovým kroužkem.



Podložka tvarovatelná i vystřihovací s harmonikovým kroužkem se používá stejně jako další podložky společnosti Convatec. Návodů naleznete na předcházejících stránkách.



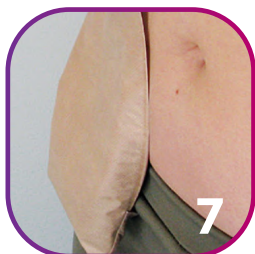
# Postup nasazení sáčku na podložku



Palce vsuňte do prostoru harmonikového kroužku a přírubový kroužek sáčku nasadte odspodu na přírubový kroužek podložky (1-2). Přitiskněte oba přírubové kroužky k sobě po celé jejich ploše (3-4).



Mírným zataháním za sáček zkontrolujte správné a pevné spojení sáčku s podložkou (5). Zamáčkněte harmonikový kroužek, aby měl diskretní profil (6).



Správné nasazení sáčku.

# Sáčky Natura® +

Convatec mi nabízí i širokou škálu sáčků. Všechny jsou kompatibilní s podložkami Natura®, jen si zvolit správnou velikost dle přírubového kroužku podložky. **Při výběru je opět důležité řídit se tím, jakou konzistenci má stolice. Pokud je spíše řidká, volím sáčky výpustné. V tomto případě používám jeden sáček denně a sáček vypouštím vždy, když je z 1/3 plný.** Pokud mám tužší stolicí, vyberu si sáček uzavřený a sáček měním 2x denně. I u dvoudílného systému si můžeme vybrat sáček s kontrolním okénkem. Umožní nám kdykoliv zkontrolovat naši stomii a obsah sáčku. I to může být někdy velmi důležité.

## Uzavřené sáčky

Jsou vhodné pro stomiky s tužší stolicí. Sáčky mají béžovou barvu, takže se hodí pod jakékoliv oblečení, a jsou potažené příjemnou netkanou textilií. Můžu si vybrat ze dvou velikostí z hlediska objemu - velký a standard.





## Výpustné sáčky

Umožňují komfortní opakované vypouštění obsahu. Vybrat si mohou sáček buď v béžové anebo průhledné variantě. Všechny výpustné sáčky jsou opatřeny unikátní výpustí Invisiclose®. Jedná se o systém se suchými zipy, které do sebe spolehlivě zapadají. Navíc

jsou sáčky opatřeny reverzní kapsičkou, do které lze uzavřenou výpust schovat a tím se i zmenší velikost sáčku. Můžeme si být tak jistí, že se sáček neotevře a výpust nepříjemně nedráždí. Návod na uzavření výpusti Invisiclose® naleznete na straně 11.

Sáčky jsou vybaveny **uhlíkovým filtrem**. Ten slouží k **odchodu plynů ze sáčku** a zároveň **pohlcuje pach**. V případě, že se jdu **sprchovat** či **koupat**, musím filtr **přelepit přelepky**, které jsou v každém balení sáčků. Pokud bych filtr nepřelepil, namočil by se a přestal by fungovat.



# Esteem synergy<sup>®</sup> + systém adhezni technologie

Sáčky a podložky systému Esteem synergy<sup>®</sup> + se k sobě pojí pomocí lepicí plochy na sáčku a průhledné plochy podložky. Díky tomuto jedinečnému způsobu připojení kombinuje systém Esteem synergy<sup>®</sup> + výhody jednodílného a dvoudílného systému. V případě potřeby lze sáček opakovaně přilepovat a odlepovat (až 25 x) na průhlednou plochu podložky. Je ovšem nutné dbát na to, aby se lepicí část sáčku nezvrásnila a neudělaly se na ní při nalepování sáčku záhyby. Zároveň je třeba mít průhlednou plochu podložky stále čistou a suchou.

## Podložky Esteem synergy<sup>®</sup>



### Podložka Stomahesive<sup>®</sup>

Podložky Stomahesive<sup>®</sup> jsou celé z hmoty Stomahesive<sup>®</sup> a jsou šetrné ke kůži. Podložky jsou vyráběny pro stomie o velikosti 13–61 mm.

## Podložka flexibilní

Podložka flexibilní má vnitřní část v okolí stomie z hmoty Stomahesive® a okraje z mikroporu. Tyto podložky jsou ohebnější a jsou vhodné pro stomiky, kteří jsou pohybově aktivní. Podložky flexibilní jsou určeny pro stomie o velikosti 13-61 mm.



## Podložka konvexní tvarovatelná

Tvarovatelná konvexní podložka je určena pro ošetřování především vpadlých stomií. Vnitřní část podložky můžeme vytvarovat prsty. Vytvoříme takzvanou manžetku, která stomii obejmě a zabrání jejímu podtékání. Okraj podložky je z mikroporu, čímž poskytuje vysokou míru flexibility. Podložky konvexní tvarovatelné jsou vyráběny pro stomie o velikosti 13-45 mm.

# Sáčky Esteem synergy® +

I u tohoto systému platí, že si můžeme vybrat z celé řady možností. Pojdme si je tedy zopakovat. Řídit bychom se při výběru měli opět tím, jakou konzistenci má naše stolice. Pokud je **spíše řidší**, volím **sáčky výpustné**. V tomto případě používám **jeden sáček denně** a sáček vypouštím vždy, když je **z 1/3 plný**. Pokud mám **tužší stolici**, zvolím **sáček uzavřený**, který pak měním **2x denně**.



## Uzavřené sáčky

Jsou **béžové nebo průhledné s filtrem**. Pokud používám velikost sáčku 48 mm, mohu si vybrat **standardní velikost** nebo sáhnou po **malém sáčku**, který je také v nabídce. Hodí se např. při intimních chvílích či při plavání.

## Výpustné sáčky

Jsou také béžové a s filtrem. Všechny výpustné sáčky jsou opatřeny unikátní výpustí Invisiclose®. Jedná se o systém se suchými zipy, které do sebe spolehlivě zapadají. Dále jsou opatřeny reverzní kapsičkou, která funguje jako pojistka proti otevření sáčku a díky ní se nám i zmenší velikost sáčku a výpust nás nikde nedráždí. Návod na uzavření výpusti Invisiclose® naleznete na straně 11.



Uhlíkový filtr slouží k odchodu plynů ze sáčku a zároveň pohlcuje pach. V případě, že se jdeme sprchovat či koupat, musíme filtr přelepit přelepky, které jsou v každém balení sáčků. Pokud bychom filtr nepřelepili, namočil by se a přestal by fungovat.

# Jak používat vystřihovací podložku Esteem synergy®

## Postup přípravy a nalepení



Podle naznačeného návodu si připravte šablonu, která odpovídá velikosti a tvaru vaší stomie.



Vystřiženou šablonu přiložte na zadní krycí papír lepicí části podložky a otvor překreslete a následně vystříhněte.



Prstem uhladte vystřižený otvor.



Po vystřížení otvoru pro stomii odstraňte krycí papír a podložku nalepte.





Podložku přiložte ke stomii a odstraňte krycí papír z lepicí části podložky.



Přilepte ke kůži a vyhladte všechny záhyby.



Poté podložku přitiskněte k tělu a přidržte po dobu cca 30 vteřin, aby dobře přilnula po celé ploše.



Následně odstraňte krycí fólii ze sáčku a sáček přilepte na průhlednou část podložky.



Mírným zataháním za sáček zkontrolujte správné a pevné spojení sáčku s podložkou.



Při výměně sáčku jednou rukou přidržte podložku, druhou chytněte horní očko a oddělte sáček od podložky.



# Jak používat tvarovatelnou podložku Esteem synergy®

## Postup tvarování a nalepení



Vyjměte podložku z obalu. Otvor pro stomii vytvoříte pomocí prstů tak, že palci vytvarujete pružnou manžetu odpovídající velikosti stomie. Hmotu nenatahujte, nestříhejte. Pokračujte tak, až si vytvoříte otvor požadovaného tvaru a velikosti.



Po vytvarování otvoru pro stomii odstraňte zadní průhlednou fólii ze středu podložky a nalepte.



Po nalepení odstraňte krycí papír z lepicí části podložky. Přilepte ke kůži a vyhladte všechny záhyby. Poté podložku přitiskněte k tělu a přidržte po dobu cca 30 vteřin, aby dobře přilnula po celé ploše.



Následně odstraňte krycí fólii ze sáčku a sáček přilepte na průhlednou část podložky. Mírným zataháním za sáček zkontrolujte správné a pevné spojení sáčku s podložkou.



Při výměně sáčku jednou rukou přidržíte podložku, druhou chytněte horní očko a oddělte sáček od podložky.



@convatecceskarepublika



[www.facebook.com/  
stomikradimconvatec](https://www.facebook.com/stomikradimconvatec)



@stomikradim\_convatec

# convatec.cz



**Stomalinka<sup>®</sup>**  
**convatec**

**800 122 111**



# Příslušenství

Možná se ptáte, k čemu příslušenství slouží a zda je nutné ho používat. Abychom se lépe v pomůckách řady příslušenství orientovali, jsou seřazeny tak, jak bychom je měli používat při výměně pomůcky.

## Odstraňovače podložky

Odstraňovače podložky jsou velmi důležité a měli by je používat všichni stomici, protože nám výborně poslouží jako **prevence před poraněním či podrážděním kůže**. Zdravá kůže v okolí stomie je pro nás zásadní. **Odstraňovač podložky napomáhá k jednoduchému a pohodlnému sejmutí pomůcky z těla**. Zároveň ho můžu použít k očištění kůže od případných zbytků pomůcky a k regeneraci pokožky. Odstraňovače dělíme do dvou skupin. První skupinou jsou Odstraňovače stomické podložky, kam řadíme **Odstraňovač podložky Sion**. Druhou skupinou jsou Odstraňovače stomické podložky - **silikonové**, do které řadíme **Odstraňovač lepidel Esenta™** v ubrouscích a ve spreji. Každá skupina má daný finanční či množství limit a znamená to tedy, že si můžeme nechat předepsat současně jak odstraňovač podložky Sion, tak Esenta™. Záleží opravdu jen na vás, co si vyberete. Každý má rád něco jiného. Důležité je, abychom si vždy po **použití těchto výrobků omyli kůži mýdlem bez olejových složek a vodou**.

**„Při cestování preferuji silikonové odstraňovače, kůže po nich není mastná a novou pomůcku mohu případně nalepit rovnou.“**

## Odstraňovač podložky Sion ubrousky

Jedná se o malé ubrousky napuštěné příjemným olejíčkem. Jsou nedráždivé a nevysušují kůži. Při výměně pomůcky si jemně nadzvednu okraj podložky či jednodílného sáčku. Ubrousek vložím mezi kůži a lepicí vrstvu a za stálého potírání pomůcku sejmou.



## Odstraňovače podložky silikonové Esenta™ odstraňovač lepidel - ubrousky nebo sprej



Esenta™ je nepálivý odstraňovač náplasti, který neobsahuje alkohol ani parfém. Je vyroben ze silikonové směsi, která nepálí, tudíž je velmi šetrný k pokožce. K dispozici je ve formě ubrousků anebo spreje. K odlepení pomůcky stačí jen pár stříknutí.

Pokud např. cestuji a nemám při výměně pomůcky dostatek vody, preferuji silikonové odstraňovače, protože po nich není kůže mastná a můžu novou pomůcku případně nalepit rovnou.

# Odstraňovače pomůcky na kolik mám nárok?

Odstraňovače pomůcky jsou rozděleny do dvou samostatných skupin – každá má svůj množstevní limit.



**Odstraňovače  
stomické podložky:**  
Odstraňovač Sion  
ubrousky.



**Odstraňovače stomické  
podložky silikonové:**  
Odstraňovač Esenta™  
sprej a ubrousky.

Nárok  
na 1 měsíc:  
1 balení  
na 2 měsíce

Nárok  
na 1 měsíc:  
1x ubrousky  
nebo 2x sprej

**Lze tak současně předepsat  
Odstraňovač Sion i Esenta™.**

**Na 2 měsíce si tak můžete nechat předepsat:  
1 balení Sion + 4x sprej Esenta™  
nebo  
1 balení Sion + 2x Esenta™ ubrousky**

## Adhezivní pasty

Řada stomiků má v okolí stomie různé záhyby či prohlubně, které je třeba před nasazením pomůcky vyrovnat, aby nám pomůcka dobře držela a nepodtékala.



### Pasta vyrovnávací Stomahesive® 60 g

Pasta je tvořena z hmoty Stomahesive® jako většina pomůcek Convatec, a navíc obsahuje alkohol, který pokožku dezinfikuje. Z tohoto důvodu se může stát, že po aplikaci pasty

může dané místo asi 1 minutu mírně

štipat. Pasta je lepivá, používá se na vyrovnání kožních záhybů a jizev pod pomůckou.

**TIP** • Pastu aplikujte pomocí  
• vodou namočeného prstu.  
Pasta se potom nelepí a dobře se  
s ní pracuje. Zabraňuje případnému  
podtékání a zlepšuje přilnavost  
pomůcky.

# Těsnicí manžety

## Těsnicí kroužek Stomahesive®

Slouží také k vyplnění kožních záhybů a nerovností. Je elastický, velice dobře se tvaruje a upravuje dle individuálních potřeb. **Je možné ho trhat a použít jen část nebo opět spojit či vrstvit.** Těsnicí kroužek je vyroben z hmoty Stomahesive®, která chrání kůži. Snadno se odstraňuje zároveň se stomickou pomůckou. Po odstranění nezanechává zbytky hmoty na kůži. Absorbuje tekutinu a jemně gelovatí. **Neobsahuje alkohol.** V každém balení je 10 kusů těsnících kroužků.



# Pásky vyrovnávací

## Pásky vyrovnávací Esenta™

Jistě budete souhlasit s tvrzením, že pro stomiky je nejdůležitější, aby se mohli na svoje pomůcky spolehnout a nemuseli se obávat, zda se náhle odlepí. Abychom docílili co nejlepší přilnavosti pomůcky, doporučuji používat Vyrovnávací pásky Esenta™. **Brání odlepování stomické**

**pomůcky.** Jsou vyrobeny z přírodní hydrokoloidní hmoty, která nedráždí pokožku. Naopak jsou vhodné i na **velmi citlivou pokožku.** Přizpůsobí se našemu tělu a pohybu. Bez obav můžeme sportovat a klidně i plavat. **Pásky jsou voděodolné,** a proto dobře drží i při delším pobytu ve vodě.









## Vyrovnávací pásy Esenta™

### PRO POCIT JISTOTY A BEZPEČÍ

- hydrokoloidní pásy Esenta™ zajistí dokonalou fixaci pomůcky ke kůži
- zavolejte si o bezplatný vzorek na Stomalinku® 800 122 111 a přesvědčte se sami, jaké to je, cítit se bezpečně

# Zásypové pudry, ochranné krémy a filmy

Jak už sám název napovídá, tyto pomůcky mají chránit kůži v okolí stomie. **Ochranný film doporučujeme používat vždy jako prevenci.** Jednak na něm pomůcka lépe drží, a zároveň se na kůži vytvoří doslova film, který chrání kůži. I když dojde k podtečení pomůcky, pokožka není tak náchylná k podráždění, jako bez jeho použití. Můžeme si zvolit, zda budeme používat ubrousky nebo sprej. V této skupině příslušenství se také nachází ještě pudr Stomahesive®, který absorbuje vlhkost.

## Ochranný film Sion

Ubrousky jsou nasyceny látkou, která vytváří mezi pokožkou a pomůckou ochranný film. Chrání kůži před odřením, tvorbou puchýřků a prodloužuje životnost pomůcky. Omytou a osušenou pokožku v okolí stomie jemně potřeme ubrouskem. Ochranný film se má aplikovat vždy kruhovým pohybem zvenku směrem ke stomii a následně se nechá zaschnout. Ubrousky obsahují alkohol. Když se po aplikaci filmu dotkneme pokožky, zjistíme, že lepí. Lze tedy film doporučit i jako prostředek, který zvyšuje přilnavost pomůcky.



## Ochranný film Esenta™

Ochranný film Esenta™ vytvoří prodyšný film, který chrání kůži před agresivním střevním obsahem. Neobsahuje alkohol, tudíž je šetrný k pokožce a neštípe. Použít ho můžete buď ve formě ubrousků anebo spreje.



## Pudr ochranný Stomahesive®



Jak samotný název napovídá, pudr obsahuje hmotu Stomahesive®, která je rozemletá. Používá se ve velmi tenké vrstvě na čisté omytou a osušenou pokožku. Použití je jednoduché - **lahvičku s pudrem držíme vodorovně**, přibližně 7-10 cm od těla a zmáčkne ji. Vytvoří se obláček, který pudr rovnoměrně rozptýlí

na požadovaném místě. Před nalepením pomůcky jemně odstraníme přebytečný pudr pomocí buničité vaty či papírového ubrousku. Následně můžeme použít ochranný film.



## Čisticí pěny

### Čisticí pěna StomFoam®

Speciálně vyvinutá pěna určená pro čištění kůže v okolí stomie. Snadno se aplikuje, při použití nestéká. Má neutrální pH a je zcela přírodní, bez barviv a konzervantů. Nezanechává zbytky lepidla, které snižují přilnavost pomůcky. K dispozici je varianta MAXI a cestovní balení MINI.



# Pohlčovače pachu

Může se stát, že filtr na sáčku ne vždy pohltí všechny pachy. V těchto případech je vhodné použít pohlčovače pachu **StomOdor**. Jsou na přírodní bázi, hezky voní a pach spolehlivě pohlčují.

## StomOdor spray maxi a mini



Efektivně odstraňuje nepříjemné pachy. Můžeme ho použít přímo do stomického sáčku či rozpráshit do prostoru a na oblečení. Skvělé je, že příjemně voní a nezanechává na oblečení stopy. K dispozici je velké balení 210 ml a také cestovní balení Stomodor spray mini 50 ml.

## StomOdor drops

Jedná se o pohlčovač pachu ve formě oleje, který lze aplikovat do všech druhů sáčků. Před použitím sáčku dovnitř nakapeme 10-20 kapek. Následně se olej promíchá s obsahem sáčku, takže pohlčuje pachy přímo u zdroje a hladinu uzavře nepropustným filmem. Dle potřeby můžete dávkování zvýšit.



## Přidržené pásky

Slouží ke zvýšení pocitu komfortu a bezpečí při nošení stomických pomůcek.



### Pásek

Pásek se doporučuje uživatelům konvexních pomůcek a všem dalším uživatelům, kteří používají sáčky vybavené poutky k uchycení pásku. Zvyšuje pocit jistoty a bezpečí a podporuje přilnavost pomůcky.

## Břišní pásy

### Kýlní pás Stomex

Břišní podpora Stomex je určena stomikům, kteří trpí parastomální kýlou, nebo i stomikům, kteří potřebují v pooperační fázi zpevnit břišní stěnu. Je vyroben z elastické, netřepivé tkaniny, která se velmi dobře přizpůsobuje tělesnému tvaru. Pomocí tří pásků ze suchých zipů ho optimálně přitáhneme a zabráníme nežádoucímu pohybu podpory Stomex po těle. Do pásu můžeme v místě stomie vystříhnout otvor pro vyvedení stomického sáčku. Pás přiložíme na tělo, označíme místo pro vystřížení otvoru a otvor vystříhneme. Průměr vystříženého otvoru by měl být cca o 15 mm menší než je průměr stomie, protože až pás natáhneme, otvor se zvětší. **Kýlní pás si nasazujeme zásadně vleže!**



# Prostředky zahušťovací

## Gelující sáčky Diamonds®

Slouží k zahuštění střevního obsahu a jsou určeny pro všechny stomiky s řídkou či vodnatou stolicí. Aplikace je velice jednoduchá. Sáček nerozbalujeme, rovnou vhodíme do stomického sáčku (před nasazením). Jakmile se sáček dostane do styku s tekutinou, obal se rozpustí a jednotlivé



granulky přemění tekutinu v gel.

Sáčky obsahují složku Activeone™, jež je na bázi aktivního uhlí, a proto zabarví zgelovatělou stolicí do černa. To zmiňují hlavně proto, aby vás to nezaskočilo. Gelující sáčky zabraňují podtékání, nafukování sáčku a navíc pohlcují zápach. Ileostomici mohou používat jeden gelující sáček denně.



# Limity stomických pomůcek a příslušenství

	Dvoudílný systém a systém adhezivní technologie		Jednodílný systém
	Podložky	Sáčky	Sáčky
<b>Uzavřený systém</b>	10ks/měsíc	60ks/měsíc	60ks/měsíc
<b>Výpustný/urostomický systém</b>	15ks/měsíc	30ks/měsíc	30ks/měsíc

Kód SÚKL	Název	Popis produktu	Úhrada ZP
<b>Pásky vyrovnávací - limit: 120 ks/měsíc</b>			<b>kategorie: 03.08.01.02</b>
5016486	Vyrovnávací pásky Esenta™, půlkruh XL	3x15 cm, hydrokoloidní, 20 ks	plná
5016485	Vyrovnávací pásky Esenta™, čtvrtkruh	3x9 cm, hydrokoloidní, 60 ks	plná
5016484	Vyrovnávací pásky Esenta™, rovný tvar	3x11 cm, hydrokoloidní, 60 ks	plná
5005988	Vyrovnávací pásek Varimate, rovný tvar	5x11 cm, hydrokoloidní, 30 ks	plná
5005987	Vyrovnávací pásek Varimate, rovný tvar	5x22 cm, hydrokoloidní, 20 ks	plná
<b>Těsnící manžety - limit: 60 ks/měsíc</b>			<b>kategorie: 03.08.01.05</b>
5006685	Těsnící kroužek Stomahesive®	48 mm, 10 ks	plná
5006663	Těsnící kroužek Stomahesive®	48 mm, tenký, 10 ks	plná
5006652	Těsnící kroužek Stomahesive®	98 mm, 10 ks	plná
<b>Adhezivní pasty a gely - limit: 1 ks/měsíc</b>			<b>kategorie: 03.08.01.03</b>
5006803	Pasta vyrovnávací Stomahesive®	60 g	plná

Kód SÚKL	Název	Popis produktu	Úhrada ZP
<b>Čistící roztoky, čistící pěny, tělové čistící ubrousky - limit: 292,32 Kč/měsíc včetně DPH</b> kategorie: 03.09.02.01			
5014244	Stomfoam® Mini	50 ml	146,14 Kč
5014245	Stomfoam® Maxi	200 ml	292,32 Kč
<b>Odstraňovače stomické podložky - silikonové - limit: 487,2 Kč/měsíc včetně DPH</b> kategorie: 03.08.04.02			
5014528	Esenta™ ubrousky s nepálivým přípravkem	na odstraňování lékařského lepidla, 30 ks	486,95 Kč
5014529	Esenta™ sprej s nepálivým přípravkem	na odstraňování lékařského lepidla, 50 ml	243,37 Kč
<b>Odstraňovače stomické podložky - limit: 292,32 Kč/měsíc včetně DPH</b> kategorie: 03.08.04.01			
5016531	Odstraňovač podložky Sion	ubrousky, 100 ks	584,34 Kč*
<b>Destičky a roušky - limit: plná úhrada</b> kategorie: 03.08.01.04			
5006851	Destička vyrovnávací Stomahesive®	10x10 cm, 5 ks	plná
5006853	Destička vyrovnávací Stomahesive®	20x20 cm, 3 ks	plná
<b>Zásypové pudry, ochranné krémy, ochranné filmy, přídržné proužky - limit: 974,4 Kč/měsíc včetně DPH</b> kategorie: 03.09.01.01			
5016532	Film ochranný Sion	ubrousky, 100 ks	486,95 Kč
5014530	Esenta™ ubrousky s nepálivým kožním filmem	30 ks	974,4 Kč
5014531	Esenta™ sprej s nepálivým kožním filmem	50 ml	487,2 Kč
5006849	Pudr Stomahesive®	zásypový, 25 g	486,95 Kč
<b>Pohlčovače pachu - limit: 340,48 Kč/měsíc včetně DPH</b> kategorie: 03.08.05.01			
5002118	Stomodor Spray Maxi	210ml	166,6 Kč
5002119	Stomodor Spray Mini	50ml	128,66 Kč
5002120	Stomodor Drops	35ml	166,6 Kč
<b>Stomické pásy - přídržné; 100% úhrada - maximálně 194,88 Kč včetně DPH/kus; maximálně 2 ks/rok</b> kategorie: 03.08.02.01			
5006860	Pásek	přídržný, 1 ks	plná
<b>Stomické břišní pásy; limit 584,64 Kč včetně DPH/kus; max.2 ks/rok kat.: 03.08.02.02</b>			
5005629	Břišní podpurný pás Stomex 2700	možnost průstřihu pro stomie, výška 25 cm, 4 velikosti	584,64 Kč**
<b>Prostředky zahušťovací - limit: 350,56 Kč/měsíc včetně DPH</b> kategorie: 03.08.03.01			
5006635	Sáčky gelující Diamonds®	100 ks	1051,81 Kč***

Úhrady a limity jsou včetně DPH

\* plná úhrada 1 balení na 2 měsíce

\*\* s doplatkem 395,00

\*\*\* plná úhrada 1 balení na 3 měsíce

# ZAVOLEJTE NÁM!

PORADÍME

POMŮŽEME

VYSLECHNEME

VYŘEŠÍME



**Stomalinka<sup>®</sup>**  
**convatec**

**800 122 111**

pro volajícího zdarma

**convatec**

— forever caring —

S námi si o stomii můžete  
povídat třeba celý den.  
Zeptejte se nás na cokoliv.

Rádi vám pomůžeme, protože  
pomáhat nás baví.

ZDRAVOTNICKÉ POTŘEBY  
**U Radima**

**OSTRAVA**

Českokobratrská 63, 702 00 Ostrava  
tel.: 596 618 459

**Dopravní spojení:**

autobus č. 37, 38, 50,  
trolejbus č. 102, 103, 104 a 105,  
stanice Českokobratrská

Otevřeno: po-pá: 8-17 hodin

**PRAHA**

Vinohradská 60, 130 00 Praha 3  
tel.: 224 254 007

**Dopravní spojení:**

metro trasa A  
stanice Jiřího z Poděbrad,  
tramvaj č. 11

Otevřeno: po-pá: 9-12, 14-18 hodin



[www.facebook.com/  
stomikradimconvatec](https://www.facebook.com/stomikradimconvatec)



[@stomikradim\\_convatec](https://www.instagram.com/stomikradim_convatec) [@convatecceskairepublika](https://www.instagram.com/convatecceskairepublika)



zásilková  služba  
800 321 222

[convatec.cz](https://convatec.cz)

  
**Stomalinka®**  
convatec  
800 122 111



**Adresa společnosti a distribuce (Zásilkova služba):**

ConvaTec Česká republika s. r. o., Olivova 2096/4, 110 00 Praha 1

Všechny ochranné známky třetích stran (včetně log a ikon), na které Convatec odkazuje, zůstávají majetkem příslušných vlastníků. StomFoam® a StomOdor jsou vyráběny společností ALP ecology s. r. o., Františky Stránecké 165/8, 709 00 Ostrava-Mariánské Hory a Hulváky. Várimate jsou vyráběny společností Eurotec BV, Schotbossestraat 8, 4705 AG Roosendaal, Holandsko. ©2022 Convatec. TM označují ochranné známky skupiny společností Convatec.

AP-65818-CZE-CZE-V1