

STOMICKÉ POMŮCKY

Přehled stomických pomůcek a příslušenství pro urostomiky

me+

POMÁHÁME TVOŘIT NOVOU CESTU ŽIVOTEM
stomickými výrobky, podporou a kompletní péčí

REKLAMNÍ SDĚLENÍ

STOMICKÉ POMŮCKY CONVATEC

Obsah

Pomůcky jednodílného systému Esteem™	15
Jak používat jednodílný vystřihovací sáček Esteem™	17
Postup uzavření a napojení urostomického sáčku Esteem™+ Flex Convex	19
Postup uzavření a napojení urostomického sáčku Esteem™+ Soft Convex	20
Pomůcky dvoudílného systému Natura™	22
Podložky Natura™	22
Sáčky Natura™+	25
Jak používat tvarovatelnou podložku Natura™	26
Jak používat vystřihovací podložku Natura™	27
Jak používat podložky Natura™ s harmonikovým kroužkem	28
Jak používat urostomické sáčky Natura™+	30
Příslušenství	33
Odstraňovače podložky	33
Adhezivní pasty	34
Těsnicí manžety	34
Pásky vyrovnávací	36
Zásypové pudry, ochranné krémy a filmy	36
Pohlčovače pachu	38
Přídržné pásky	39
Břišní pásy	39
Limity stomických pomůcek a příslušenství	40

Základem všech stomických pomůcek ConvaTec je přilnavá hmota Stomahesive®. Hmota Stomahesive® je unikátní kombinací přírodních látek a ostatních komponentů, které jí dávají výborné hojivé vlastnosti. Je chráněna celosvětovým patentem.



Pomůcky jednodílného systému Esteem™

Jednodílné sáčky jsou oblíbené pro svou diskretnost a snadné udržování hygieny v okolí stomie. Sáček lepíme přímo na tělo a nemusíme tak tlačít na stěnu břišní.

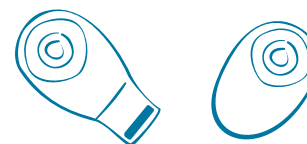
!!! UPOZORNĚNÍ !!!
Produkty zmíněné v této brožuře patří mezi zdravotnické prostředky, čtěte pozorně příbalové letáky.

V rámci jednodílného systému Esteem™ si můžeme vybrat z několika typů sáčků. Na výběr máme jednodílný urostomický sáček průhledný či béžový. Pro vpadlé stomie či stomie, které mají v okolí nerovnosti, jizvy, prohlubně apod. je ideální jednodílný konvexní sáček Esteem™ + Flex Convex, dostupný ve 3 velikostech. Můžete vyzkoušet i sáček Esteem™+ Soft Convex, který je vhodný i pro stomiky hned po operaci, nebo pro ty z vás, kteří máte ochablé břišní svalstvo nebo máte např. stomii v úrovni kůže. U všech tří sáčků Esteem™ můžeme pro větší pocit jistoty použít přídržný pásek. Obsah sáčku vypouštíme několikrát za den vždy, když je z 1/3 plný. Jednou denně nalepíme nový sáček.



Jednodílný sáček Esteem™ průhledný

Tento sáček je vhodný zejména v pooperačním období, jelikož můžeme průběžně sledovat barvu moči nebo přítomnost krve v moči a odhalit rychleji případnou komplikaci. Sáček je možné vystřihnout až do velikosti 45 mm.



„Já jsem velkým milovníkem plavání, takže volba byla jasná.“

Jednodílný sáček Esteem™ béžový

Béžový sáček se kromě barvy ničím neliší od výše popsaného sáčku průhledného. Záleží tedy pouze na vás, zda si vyberete průhlednou či béžovou variantu jednodílného systému Esteem™

Postup uzavírání sáčku naleznete dále.



Jednodílný sáček Esteem™ + Flex Convex

Je ideální pomůcka pro všechny, kteří mají nerovnosti v okolí stomie nebo mají stomii vpadlou. Je dostupný ve třech velikostech konvexity a do maximální velikosti stomie 43 mm.

Jednodílný sáček Esteem™ + Soft Convex

Ideální pro nově operované stomiky a pro stomiky s komplikovanější stomií. Tato mírně konvexní pomůcka nám může vyřešit nerovnosti v okolí stomie. Vhodná je i pro stomiky s ochablým břišním svalstvem nebo pokud je naše stomie v úrovni břišní stěny a potřebujeme, aby moč dobře odtékala přímo do sáčku a nepotékala pod pomůcku. K dispozici je až do velikosti 47 mm.



Jednodílný sáček urostomický Stomadress® dětský

Tento malý sáček je určen pro nejmenší pacienty se stomií. Lze ho vystříhnout do velikosti 25 mm.



Urostomický sáček noční

Sáček noční lze díky redukcí napojit na všechny typy urostomických sáčků jak jednodílného, tak dvoudílného systému. Jeho maximální objem je 2 000 ml, takže umožňuje plynulý odtok moči po celou noc bez nutnosti vypouštění. Tyto sběrné sáčky nespádají do limitu standardních urostomických sáčků. To znamená, že si můžou nechat předepsat 30 ks standardních sáčků na jeden měsíc a k tomu extra sběrné noční sáčky.



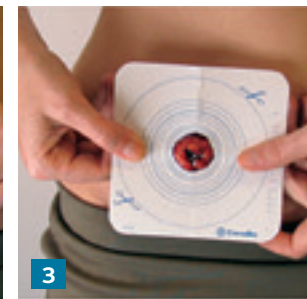
„Jakmile se naučíte pracovat se svou pomůckou, ani vám nepřijde, že stomii máte. Žijete svůj život opět naplno a trávíte ho s těmi, které máte rádi.“

JAK POUŽÍVAT JEDNODÍLNÝ VYSTŘIHOVACÍ SÁČEK ESTEEM™

Postup nalepení a odstranění sáčku je stejný i u Esteem™+ Flex Convex a Esteem™ + Soft Convex.

Postup nalepení sáčku

Mějte na paměti, že před nalepením sáčku musí být kůže čistá, suchá a v případě potřeby oholená.



K vystřížení otvoru v sáčku použijte papírovou šablonu (terčík), která je součástí balení. Šablonu přeložte v polovině, přiložte ke stomii a naznačte tužkou její okraje (1, 2).

Podle naznačených okrajů vystříhnete otvor v šabloně a znovu přiložte ke stomii. Zkontrolujte, zda vystřížený otvor v šabloně odpovídá tvaru a velikosti vaší stomie (3).



Vystříženou šablonu přiložte k lepicí ploše sáčku a otvor obkreslete (4, 5).



Následně vystříhnete otvor (7). Prstem uhladíte vystřížený otvor v sáčku (8). Uzavřete výpusť sáčku (9).

Ještě než vystříhnete otvor do sáčku, odtáhněte zádní stranu sáčku, abyste sáček omylem neprostříhli (6).





Ze sáčku nejdříve odstraňte krycí papír (10).



Sáček přehněte v půlce, nedotýkejte se lepicí plochy a nalepte ho odspodu na kůži (11).



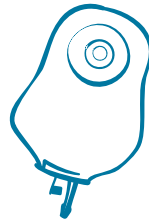
Lepicí hmotu v těsném okolí stomie důkladně přitlačte prsty (12).



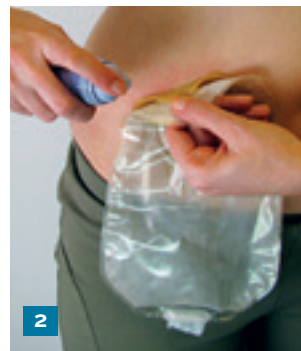
Po nalepení sáčku na tělo ho několik minut zahřívejte dlaněmi, aby pomůcka dobře přilnula po celé své ploše (13).



Pro větší pocit jistoty můžete použít přídržný pásek (14).



Odstranění sáčku



Při odstraňování sáčku vždy použijte odstraňovače náplasti ConvaCare® (ubrousky) nebo Esenta™ (ubrousky, sprej) (1). Neodstraňujte pomůcku „nasucho“. Díky odstraňovačům odleptíte pomůcku šetrnějším způsobem a chráníte si tak svoji kůži. Sáček odstraňujte jednou rukou tahem shora dolů a druhou rukou nastříkejte sprej Esenta™ pod lepicí plochu sáčku (2).

Postup uzavření a vypouštění urostomického sáčku Esteem™

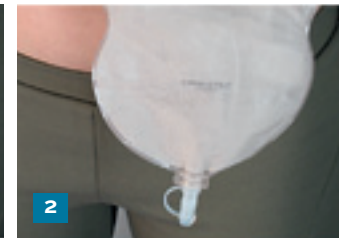
Uchopte obě části vypustného ventilu (1). Delší část ohněte směrem k uzávěru (2).

Zatlačte uzávěr do ohnuté delší části výpusti (3) a výpusť uzavřete (4). Při vypouštění sáčku dodržujte výše uvedené kroky v opačném pořadí.



POSTUP UZAVŘENÍ A NAPOJENÍ URO. SÁČKU ESTEEM™+ FLEX CONVEX

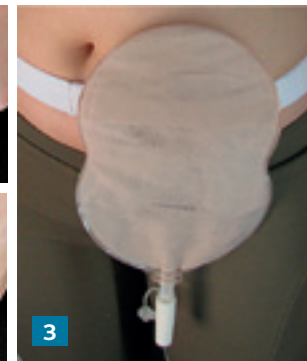
Uzavření sáčku



Před nalepením sáčku na tělo výpusť uzavřete. Jednoduše zasuňte zátku do výpusti.

Napojení nočního sáčku na sáček Esteem™+ Flex Convex

Noční urostomický sáček se napojuje na standardní urostomický sáček, abyste v noci mohli klidně spát a nemuseli standardní sáček během noci vypouštět. Noční urostomické sáčky patří do samostatné skupiny, což znamená, že nespádají do limitu klasických denních urostomických sáčků. Můžete si nechat předepsat 15 ks za měsíc.



Krátkou hadičku z měkkého plastu sundejte z hadice nočního sběrného sáčku. Na otevřenou výpusť standardního sáčku nasadte širším koncem bílý plastový adaptér, který je součástí balení.

Hadici sběrného nočního sáčku zasuňte do adaptéru.

POSTUP UZAVŘENÍ A NAPOJENÍ UROSTOMICKÉHO SÁČKU ESTEEM™+ SOFT CONVEX

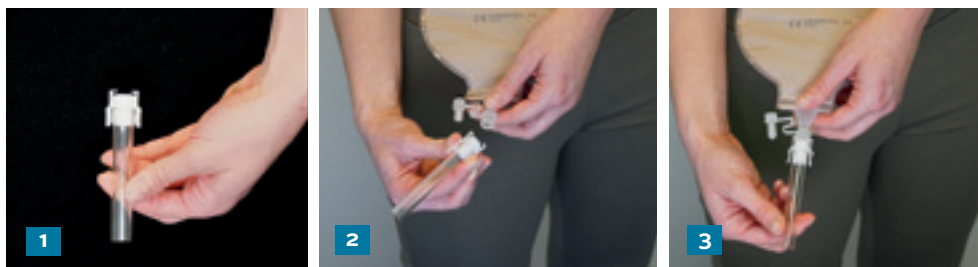
Uzavření sáčku



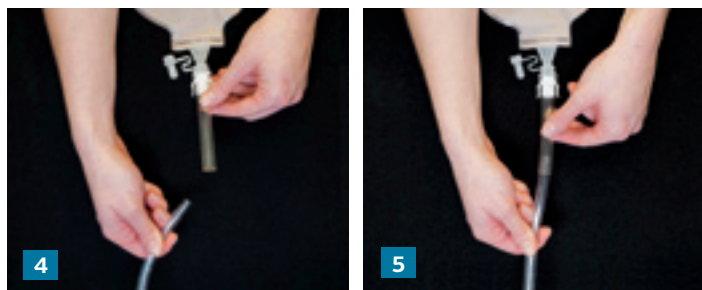
Před nalepením sáčku na tělo výpust uzavřete. Jednoduše zasuňte zátku do výpusti.

Napojení nočního sáčku na sáček Esteem™+ Soft Convex

Noční urostomický sáček se napojuje na standardní urostomický sáček, abyste v noci mohli klidně spát a nemuseli standardní sáček během noci vypouštět. Noční urostomické sáčky patří do samostatné skupiny, což znamená, že nespádají do limitu klasických denních urostomických sáčků. Můžete si nechat předepsat 15 ks za měsíc.



Součástí každého balení je adaptér (1). Uchopte ho za pacičky (2) a připevněte ho k otevřené výpusti sáčku (3).



Uchopte hadici sběrného nočního sáčku za okraje (4) a nasuňte ji do adaptéru (5).



www.convatec.cz

ZAVOLEJTE NÁM!

S NÁMI SI O STOMII MŮŽETE POVÍDAT TŘEBA CELÝ DEN.
ZEPTĚJTE SE NÁS NA COKOLIV.

PORADÍME

POMŮŽEME

ZNÁME

VYŘEŠÍME

VYSLECHNEME

POCHOPÍME VÁS

O stomii víme vše.
V našem týmu pracují
zdravotní profesionálové
i samotní stomici.



Rádi vám pomůžeme, protože pomáhat nás baví.

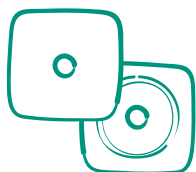
StomaLinka®
ConvaTec

800 122 111
pro volajícího zdarma

Pomůcky dvoudílného systému Natura™

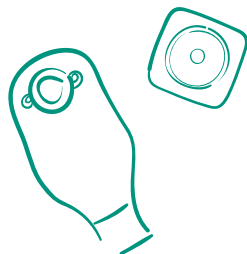
Dvoudílný systém má tu výhodu, že podložka může na těle zůstat z dny a po tuto dobu dochází pouze k výměně sáčku. Tento systém lze doporučit všem, o které se stará další osoba. Teď se podíváme blíže na to, z čeho se dvoudílný systém skládá a jak vše správně připravit, aby nám pomůcka fungovala, jak má.

!!! UPOZORNĚNÍ !!!
Produkty zmíněné v této brožurce patří mezi zdravotnické prostředky, čtěte pozorně příbalový leták.



Podložka je základem všeho

Ve dvoudílném systému máte na výběr hned z několika typů podložek. Každá z nich pomáhá jiným způsobem a záleží jen na vás, s jakou se budete cítit nejlépe.



PODLOŽKY NATURA™

Jsou základem dvoudílného systému a je možné je kombinovat se všemi druhy sáčků dvoudílného systému.

„Jen mě sestra Adéla upozornila, že vždy musí mít podložka a sáček stejný průměr přírubového kroužku.“

Plochá tvarovatelná podložka

Právě, urostomici používají nejčastěji tuto podložku. Ptáte se proč? Otvor v podložce vytváříte prsty, a přitom nemusíte vůbec používat nůžky. Není nic jednoduššího.



Prsty vytvářejí manžetku, která těsně a zároveň jemně obejme stomii a tím zabrání podtékání. Abyste mohli používat tento typ podložky, měla by vaše stomie přechýlávat alespoň o 0,5 cm nad stěnu břicha.



Plochá tvarovatelná podložka s harmonikovým kroužkem

Jedná se opět o tvarovatelný typ podložky, který má navíc zabudovaný harmonikový kroužek, který nám usnadní nasazení stomického sáčku. Tento typ je vhodný zejména pro pooperační období, kdy jistě oceníme šetrné nasazení stomického sáčku na přírubový kroužek podložky, aniž bychom tlačili na stěnu břicha, která je po operaci velmi citlivá. Po nasazení sáčku harmonikový kroužek zamáčkneme a podložka má opět diskretní profil. Výhodou je také dostatečný prostor pro prsty, kterými se sáček dobře nacvakne, a samotná tvarovatelná technologie, díky které nemusíme otvor stříhat, ale sami si vytváříme potřebný tvar. Nedochozí pak k nežádoucímu podtékání. Co se vám jistě bude líbit, je to, že podložka je celá béžová.



Podložka konvexní tvarovatelná

Pokud máme stomii vpadlou (je v dolíčku), je pro nás ideální právě tato podložka. Otvor v podložce si i u této podložky vytváříme prsty bez použití nůžek.



Dobře přilne ke kůži a zabrání podtékání moči. Okraj podložky, který je vyroben z mikroporu, zajišťuje její ohebnost. Určitě doporučujeme, abyste v tomto případě použili přídržný pásek, který se nasazuje za poutka na sáček. V případě vpadlé stomie je vhodné použít tento pásek.



Podložka konvexní s harmonikovým kroužkem

Podložka konvexní s harmonikovým kroužkem se od tvarovatelné konvexní pomůcky liší ve více věcech. Tato podložka má navíc harmonikový kroužek, takže nasazení sáčku nevyžaduje tolik tlaku na břichovou stěnu. Střed podložky se netvaruje, ale klasicky vystřihuje nůžkami a okraj podložky je z hydrokoloidu. Pokud nám tedy z jakéhokoli důvodu nevyhovuje tvarovatelná konvexní podložka, určitě stojí za to vyzkoušet tento jiný typ konvexní podložky.

Podložka flexibilní

Pokud jste aktivní stomici a nemůžete používat plochou tvarovatelnou podložku, tak vám rozhodně doporučuji používat podložku flexibilní. Ve svém středu obsahuje hmotu Stomahesive®, vnější část je z mikroporu. Podložka je opravdu pružná, krásně se přizpůsobí konturám vašeho těla a i vaší fyzické aktivitě.



Podložka flexibilní s harmonikovým kroužkem

Tato podložka má oproti klasické flexibilní podložce navíc harmonikový kroužek, takže nasazení sáčku je zde opět mnohem snazší. Jinak jsou její vlastnosti i použití stejné jako u klasické flexibilní podložky.



Podložka Stomahesive®

Je celá tvořená z hojivé hmoty Stomahesive®. Stomici se setkávají s tím, že když prodělávají chemoterapii, radioterapii či jinou podobnou léčbu, pomůcky, které používali standardně, nedrží tak dobře a je nutné hledat řešení. Tím je právě tato podložka, která drží i v těchto komplikovanějších situacích. Nejen že podložka drží, ale zároveň i hojí kůži v okolí stomie, která je danou léčbou také namáhána. Takže pokud byste se dostali do této situace, určitě vyzkoušejte podložku Stomahesive®.

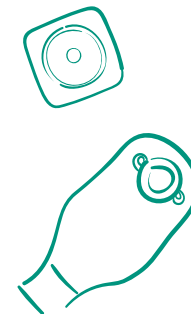


„Podle sestry Adély dokáže podvražďenou pokožku v okolí stomie vyhojit již během pár dní právě podložka Stomahesive®.“



SÁČKY NATURA™

V rámci dvoudílného systému mi ConvaTec nabízí vzhledově příjemný typ urostomického sáčku, který je diskretní. Sáčky jsou opatřeny velmi spolehlivou výpustí Soft Tap. Tento typ sáčku je kompatibilní se všemi podložkami Natura™, jen je třeba si zvolit správnou velikost přírubového kroužku podložky. Samozřejmě je možnost jeho napojení na noční sáček.



Dvoudílné urostomické sáčky Natura™+

Co se týká objemu těchto sáčků, na výběr máme standardní velikost a u velikostí přírubového kroužku 32, 38 a 45 mm je možnost i menší velikosti sáčku. Velmi jednoduše a pohodlně se pracuje s výpustí Soft Tap. Sáček je rozdělen na komory, což značně eliminuje přelévání moči v sáčku. Dále je opatřen membránou, která zabraňuje zpětnému odchodu moči a dráždění stomie.

Portfolio ESTEEM™



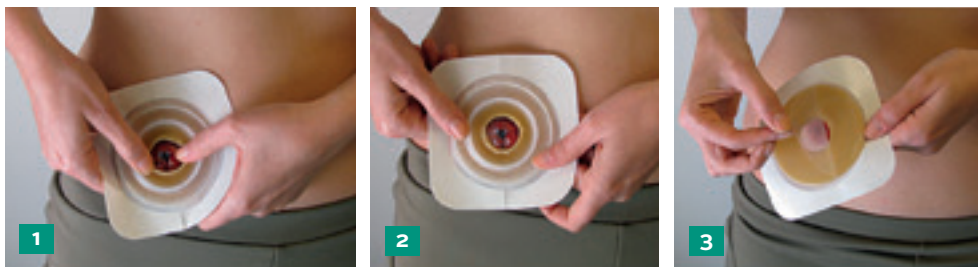
Portfolio konvexních sáčků Esteem™+ nabízí řadu jednodílných sáčků s různými hloubkami a tvrdostí konvexity, které pacientovi zajistí komfort při nošení, na něž se může spolehnout. Portfolio je široké, a tak si vybere každý bez ohledu na velikost či tvar stomie. Více informací na www.convatec.cz nebo na bezplatné StomaLince® ConvaTec.

www.convatec.cz

JAK POUŽÍVAT TVAROVATELNOU PODLOŽKU NATURA™

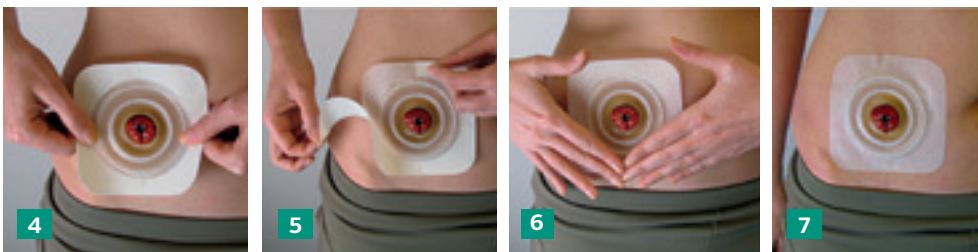
Postup tvarování a nasazení sáčku

Mějte na paměti, že před nalepením podložky musí být kůže čistá, suchá a v případě potřeby oholená.

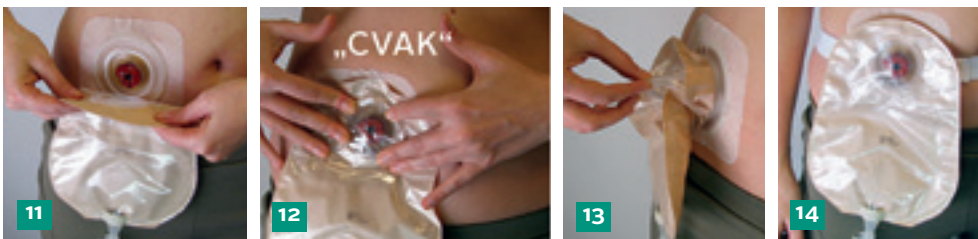


Vyjměte podložku z obalu. Otvor pro stomii vytvoříte pomocí prstů tak, že palci vytvarujete pružnou manžetu odpovídající velikosti stomie. Hmotu nenatahujte, nestříhejte. Pokračujte tak, až si vytvoříte otvor požadovaného tvaru a velikosti.

Po vytvarování otvoru pro stomii odstraňte zadní průhlednou fólii ze středu podložky.



Podložku přiložte ke stomii a odstraňte krycí papír z lepicí části podložky. Přilepte ke kůži a vyhladte všechny záhyby. Poté podložku přitiskněte k tělu a přidržte po dobu cca 30 vteřin, aby dobře přilnula po celé ploše. Před nasazením sáčku na podložku nejprve uzavřete výpust sáčku.



Pro snadnější navaknutí navlhčete obě přírubby (sáčku i podložky) vlhkým prstem. Sáček nasadte odspodu na kroužek podložky (11) a přitiskněte prsty po celém obvodu, dokud neuslyšíte cvaknutí (12). Mírným tahem zkontrolujte, zda je sáček pevně spojen s podložkou (13). Pro větší pocit jistoty můžete použít přídržný pásek (14).

Postup při výměně sáčku či odstraňování podložky



Podložku přidržujte jednou rukou a druhou tahem shora dolů oddělte sáček od kroužku podložky (sáček uchopte za ouško) (1, 2). Podložku odstraňujte postupně tahem shora dolů a druhou rukou potírejte kůži pod podložkou ubrouskem ConvaCare® nebo Esenta™ na odstranění pomůcky, případně použijte Esenta™ ve spreji (3, 4).

Jak připevnit pásek?

Pro větší jistotu lze k sáčku připevnit pásek (obr. 1, 2). Konce pásku upevněte za poutka na kroužku sáčku dvoudílného systému Natura™+ a u lepicí části jednodílného urostomického sáčku Esteem™.



JAK POUŽÍVAT VYSTŘIHOVACÍ PODLOŽKU NATURA™

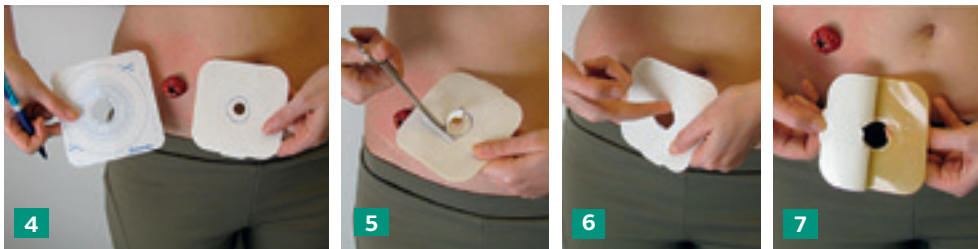
Postup přípravy a nasazení sáčku

Mějte na paměti, že před nalepením podložky musí být kůže čistá, suchá a v případě potřeby oholená.



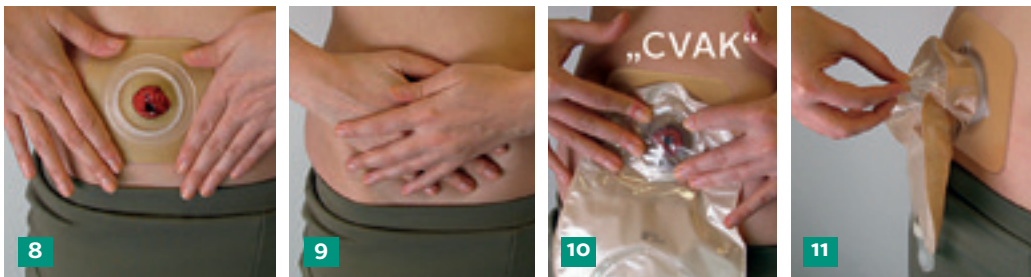
Podle naznačeného návodu si připravte šablonu, která odpovídá velikosti a tvaru vaší stomie. Zkontrolujte, zda vystřižený otvor v šabloně odpovídá stomii.

WWW
convatec.cz



Vystříženou šablonu přiložte na zadní krycí papír lepicí části podložky a otvor překreslete a následně vystříhněte. Prstem uhladte vystřížený otvor.

Odstraňte krycí papír a podložku nalepte.



Vyhladte všechny záhyby a poté podložku přitiskněte k tělu a přidržte po dobu cca 30 vteřin, aby dobře přilnula po celé ploše.

Následně nasadíte sáček a přicvaknete na přírubový kroužek po celé jeho ploše.

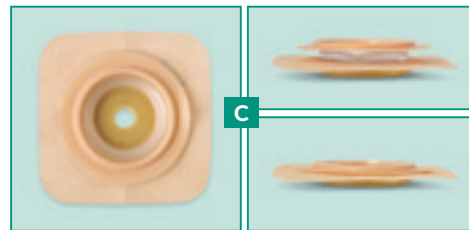
Mírným zataháním sáčku zkontrolujte správné a pevné spojení s podložkou.

JAK POUŽÍVAT PODLOŽKY NATURA™ S HARMONIKOVÝM KROUŽKEM

Podložky Natura™ s harmonikovým kroužkem umožňují komfortní a snadné nasazení sáčku na podložku. Na výběr máte podložky Natura™ **ploché tvarovatelné (A)** nebo **flexibilní (B)** a **konvexní (C)** s harmonikovým kroužkem.



Podložka tvarovatelná i vystřihovací s harmonikovým kroužkem se připravuje stejně jako další podložky společnosti ConvaTec. Návodů naleznete na předcházejících stránkách.



Diskrétní profil podložky



Využití harmonikového kroužku

Postup nasazení sáčku na podložku s harmonikovým kroužkem



Palce vsuňte do prostoru harmonikového kroužku a přírubový kroužek sáčku nasadte odspodu na přírubový kroužek podložky (1–2). Přitiskněte oba přírubové kroužky k sobě po celé jejich ploše (3–4).



Mírným zataháním za sáček zkontrolujte správné a pevné spojení sáčku s podložkou (5). Zamáčkněte harmonikový kroužek, aby měl diskretní profil (6). Správné nasazení sáčku (7).

StomaLinka® ConvaTec

800 122 111
pro volajícího zdarma

JAK POUŽÍVAT UROSTOMICKÉ SÁČKY NATURA™+

Se sáčky Natura™+ je snadná manipulace.

Nasazení sáčku

Než připevníte sáček k podložce, nechte do něj proniknout vzduch tak, že stěny sáčku od sebe jemně odtáhněte. Před nasazením sáčku na podložku nejprve uzavřete výpust sáčku.

DOPORUČENÍ: Před prvním uzavřením výpusti doporučujeme zasunovací část navlhčit vodou. Výpust pak půjde lépe uzavřít.



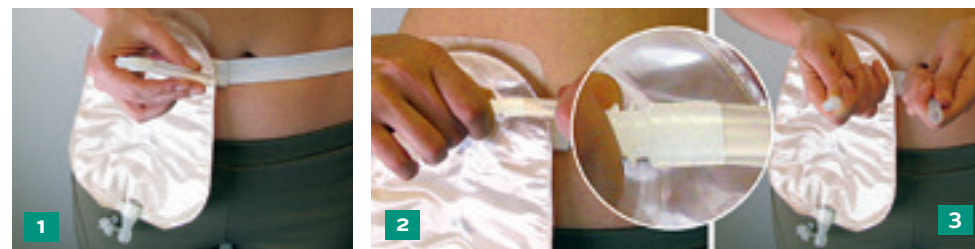
Před nasazením sáčku na podložku nejprve uzavřete výpust sáčku. Pro snadnější navcvaknutí navlhčete obě příruby (sáčku i podložky) vlhkým prstem. Sáček nasadte odspodu na kroužek podložky (7) a přitiskněte prsty po celém obvodu, dokud neuslyšíte cvaknutí (8). Mírným tahem zkontrolujte, zda je sáček pevně spojen s podložkou (9). Pro větší pocit jistoty můžete použít přídržný pásek.

Sáček vypouštějte, jakmile se naplní do 1/3 (1). Výpust ohněte vzhůru, abyste na ni dobře viděli (2). Jednou rukou zmáčkněte výpust tak, aby nedošlo k úniku moči, a druhou otevřete uzávěr (3). Otočte výpust směrem dolů a obsah vypusťte do toalety (4).

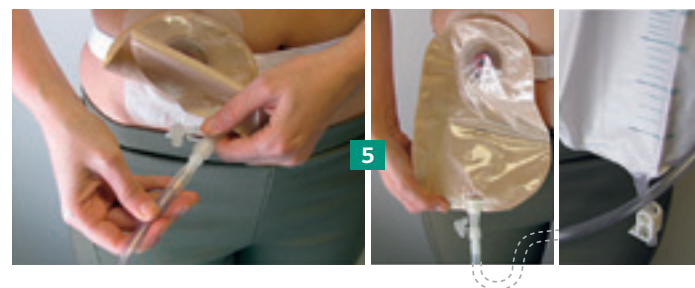
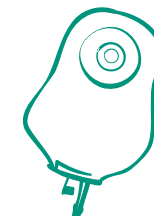


Napojení nočního urostomického sáčku

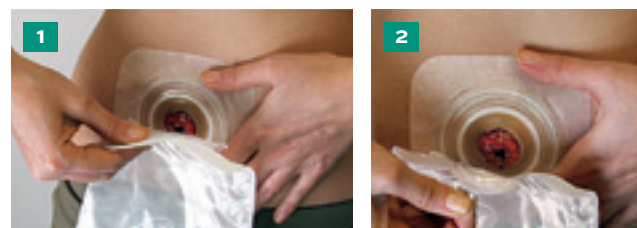
Noční urostomický sáček se napojuje na standardní urostomický sáček, abyste v noci mohli klidně spát a nemuseli standardní sáček během noci vypouštět. Noční sáček lze napojit na jednodílný i dvoudílný systém. Noční sáčky jsou baleny po 5 kusech.



Konektor (2 ks) je součástí každého balení urostomických sáčků Natura™+ (1). Odstraňte krátkou hadičku z bílého konektoru (2, 3).



Konec konektoru s drážkami zasuněte do výpusti sáčku (4), druhý konec konektoru do hadice sběrného nočního sáčku (5).



Odstranění sáčku

Podložku přidržte jednou rukou a druhou rukou tahem shora dolů oddělte sáček od kroužku podložky (sáček uchopte za očko) (1, 2).

NAŠE HARMONIKA LADÍ VŠEM STOMIKŮM!

PRO STOMIKY:

- s ochablým břišním svalstvem nebo kýlou
- kterým pomůcku vyměňuje druhá osoba
- mající potíže s nasazováním sáčku
- se sníženou motorikou
- krátce po operaci

Zavolejte si
o **VZOREK ZDARMA!**

800 122 111
pro volajícího zdarma



800 122 111
pro volajícího zdarma



WWW
convatec.cz



ESTEEMTM Flex Convex

- Flexibilní konvexní pomůcka kopíruje každou nerovnost a dobře přilne k tělu
- Je vhodný pro vpadlé stomie, stomie v úrovni břišní stěny, pro stomie v kožní řase
- Jednoduchá aplikace bez nutnosti použití dalšího příslušenství k vyrovnaní nerovností
- Kontrolní okénko využijete nejen při nasazování sáčku na tělo
- Variantu konvexity V1, V2, V3 si vyberte dle velikosti stomie (nejmenší je V3)

EXPERT NA NEROVNOSTI

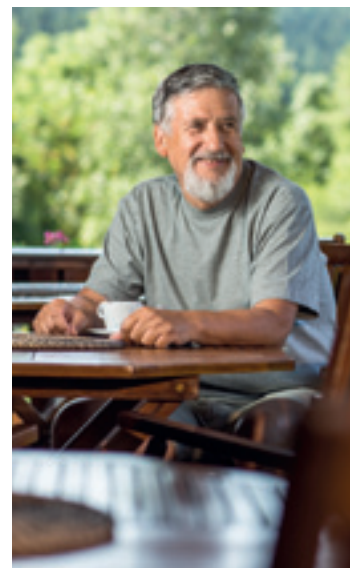
convatec.cz

Příslušenství

Možná se ptáte, k čemu příslušenství slouží a zda je nutné ho používat. Abychom se lépe v pomůckách řady příslušenství orientovali, jsou seřazeny tak, jak bychom je měli používat při výměně pomůcky.

!!! UPOZORNĚNÍ !!!

Produkty zmíněné v této brožuře patří mezi zdravotnické prostředky, čtěte pozorně příbalový leták.



ODSTRAŇOVAČE PODLOŽKY

Odstraňovače podložky jsou velmi důležité by je používat všichni stomici, protože nám výborně poslouží jako **prevence před poraněním či podrážděním kůže**. Zdravá kůže v okolí stomie je pro nás zásadní. **Odstraňovač podložky napomáhá jednoduchému a pohodlnému sejmutí pomůcky z těla**. Zároveň ho můžu použít k očištění kůže od případných zbytků pomůcky a k regeneraci pokožky. Odstraňovače dělíme do dvou skupin. První skupinou jsou Odstraňovače stomické podložky, kam řadíme **Odstraňovač podložky ConvaCare®**. Druhou skupinou jsou Odstraňovače stomické podložky – silikonové, do které řadíme **Odstraňovač lepidel Esenta™** v ubrouscích a ve spreji. Každá skupina má daný svůj finanční či množstevní limit a znamená to tedy, že si můžeme nechat předepsat současně jak Odstraňovač podložky ConvaCare®, tak Esenta™. Záleží opravdu jen na vás, co si vyberete. Každému z nás vyhovuje něco jiného. Důležité je, abychom si vždy po **použití těchto výrobků omyli kůži mýdlem** bez olejových složek **a vodou**.



800 122 111
pro volajícího zdarma

Odstraňovač podložky ConvaCare® ubrousky



Jedná se o malé ubrousky napuštěné příjemným olejčkem. Jsou nedráždivé a nevysušují kůži. Při výměně pomůcky si jemně nadzvednu okraj podložky či jednodílného sáčku. Ubrousek vložím mezi kůži a lepicí vrstvu a za stálého potírání pomůcku sejmou.

ODSTRAŇOVAČE PODLOŽKY SILIKONOVÉ Esenta™ odstraňovač lepidel – ubrousky nebo sprej

Esenta™ je nepálivý odstraňovač náplastí, který neobsahuje alkohol ani parfémy. Je vyroben ze silikonové směsi, která nepálí, tudíž je velmi šetrný k pokožce. K dispozici je ve formě ubrousků anebo spreje. Sprej se používá vždy ve svislé poloze a k odlepení pomůcky stačí jen pár stříknutí.

Pokud např. cestuji a nemám při výměně pomůcky dostatek vody, preferuji silikonové odstraňovače, protože po nich není kůže mastná a můžu novou pomůcku případně nalepit rovnou.



„Při cestování preferuji silikonové odstraňovače, kůže po něm není mastná a novou pomůcku mohu nalepit rovnou.“

ADHEZIVNÍ PASTY

Řada stomiků má v okolí stomie různé záhyby či prohlubně, které je třeba před nasazením pomůcky vyrovnat, aby nám pomůcka dobře držela a nepodtékala. K tomuto účelu jsou určeny výrobky v této skupině.

Pasta vyrovnávací Stomahesive® 60 g

Pasta je tvořena z hojivé hmoty Stomahesive® jako většina pomůcek ConvaTec, a navíc obsahuje alkohol, který pokožku dezinfikuje.



Z tohoto důvodu se může stát, že po aplikaci pasty může dané místo asi 1 minutu mírně štípat. Pasta je **lepivá, používá se na vyrovnání kožních záhybů a jizev pod pomůckou.**

„Mám pro vás tip!“

” Pasta aplikujte pomocí vodou namočeného prstu.

Pasta se potom nelepí a dobře se s ní pracuje. Zabraňuje případnému podtékání a zlepšuje přilnavost pomůcky.



Pasta vyplňovací Stomahesive® 30 g

Pasta se používá až po nalepení podložky.

Je mastná a nelepí. Je určena pro vyplnění mezer

mezi podložkou a okolím stomie. Zabraňuje podtékání a tím i chrání pokožku. **Nikdy nedáváme pod podložku!**

TĚSNICÍ MANŽETY

Těsnicí kroužek Stomahesive®

Slouží také k vyplnění kožních záhybů a nerovností.

Je elastický, velice dobře se tvaruje a upravuje dle individuálních potřeb. **Je možné ho trhat a použít jen část nebo opět spojit či vrstvit.**

Těsnicí kroužek je vyroben z hmoty Stomahesive®, která chrání kůži a podporuje hojení. Snadno se odstraňuje zároveň se stomickou pomůckou. Po odstranění nezanechává zbytky hmoty na kůži. Absorbuje tekutinu a jemně gelovatí. **Neobsahuje alkohol.** V každém balení je 10 kusů těsnicích kroužků.



PÁSKY VYROVNÁVACÍ

Pásky vyrovnávací Varimate®

Jistě budete souhlasit s tvrzením, že pro stomiky je nejdůležitější, aby se mohli na svoje pomůcky spolehnout a nemuseli se obávat, zda se náhle odlepí. Abychom docílili co nejlepší přilnavosti pomůcky, doporučuji používat Vyrovnávací pásky Varimate®.

Brání odlepování stomické pomůcky. Jsou vyrobeny z přírodní hydrokoloidní hmoty, která nedráždí pokožku. Naopak jsou vhodné i na **velmi citlivou pokožku**. Přizpůsobí se našemu tělu a pohybu. Bez obav můžeme sportovat a klidně i plavat. **Pásky jsou voděodolné**, a proto dobře drží i při delším pobytu ve vodě.



ZÁSYPOVÉ PUDRY, OCHRANNÉ KRÉMY A FILMY

Jak už sám název napovídá, tyto pomůcky **mají chránit kůži v okolí stomie**. **Ochranný film doporučujeme používat vždy jako prevenci**. Jednak na něm pomůcka lépe drží, a zároveň se na kůži vytvoří doslova film, který **chrání kůži**. I když dojde k podtečení pomůcky, pokožka není tak náchylná k podráždění, jako bez jeho použití. Můžeme si zvolit, zda budeme používat **ubrousky nebo sprej**. V této skupině příslušenství se také nachází ještě pudr Stomahesive®, který má hojivé účinky a používá se na podrážděnou pokožku.

Ochranný film ConvaCare®

Ubrousky jsou nasyceny látkou, která vytváří mezi pokožkou a pomůckou ochranný film, **chrání kůži před odřením, tvorbou puchýřků a prodloužuje životnost pomůcky**. Omytou a osušenou pokožku v okolí stomie jemně potřeme ubrouskem. Ochranný film se má aplikovat vždy kruhovým pohybem zvenku směrem ke stomii a následně se nechá zaschnout. Ubrousky obsahují alkohol, takže pokud máme pokožku podrážděnou, bude to chvilku pálit. Když se po aplikaci filmu dotkneme pokožky, zjistíme, že lepí. Lze tedy film doporučit i jako prostředek, který zvyšuje přilnavost pomůcky.



Ochranný film ESENTA™

Ochranný film ESENTA™ vytvoří prodyšný film, který chrání kůži před agresivním střevním obsahem. Neobsahuje alkohol, tudíž je šetrný k pokožce a neštípe. Použít ho můžete buď ve formě ubrousků anebo spreje.



Pudr ochranný Stomahesive®

Jak samotný název napovídá, pudr obsahuje hmotu Stomahesive®, která je rozemletá. Tento pudr by měl mít každý stomik ve své taštičce, protože velmi dobře zklidňuje podrážděnou pokožku a napomáhá jejímu hojení. Když se nám objeví podráždění, měli bychom pudr použít hned. Používá se ve velmi tenké vrstvě na čistě omytou a osušenou pokožku, zejména na rozbolavělé okolí stomie či při podráždění v důsledku vniknutí stolice pod pomůcku. Použití je jednoduché – **lahvičku s pudrem držíme vodorovně**, přibližně 7–10 cm od těla a zmáčkneme ji. Vytvoří se oblaček, který pudr rovnoměrně rozptýlí na požadovaném místě. Před nalepením pomůcky jemně odstraníme přebytečný pudr pomocí buničité vaty či papírového ubrousku. Následně můžeme použít ochranný film.



ČISTICÍ PĚNY

Čisticí pěna StomFoam®



Speciálně vyvinutá pěna určená pro čištění kůže v okolí stomie. Snadno se aplikuje, při použití nestéká. Má neutrální pH a je zcela přírodní, bez barviv a konzervantů. Nezaněchává zbytky lepidla, které snižuje přilnavost pomůcky. K dispozici je varianta MAXI a cestovní balení MINI.

„Puder Stomahesive® by si měl pořídit každý a mít ho stále ve své taštičce.“



POHLCOVAČE PACHU

Může se stát, že filtr na sáčku ne vždy pohltí všechny pachy. V těchto případech **je vhodné použít pohlcovače pachu StomOdor®. Jsou na přírodní bázi, hezky voní a pach spolehlivě pohlcují.**



StomOdor® spray maxi a mini

Efektivně odstraňuje nepříjemné pachy. Můžeme ho použít přímo do stomického sáčku či rozprášit do prostoru a na oblečení. Skvělé je, že příjemně voní a nezanechává na oblečení stopy. K dispozici je velké balení 210 ml a také cestovní balení StomOdor® spray mini 50 ml.



StomOdor® drops

Jedná se o pohlcovač pachu ve formě oleje, který lze aplikovat do všech druhů sáčků. Před použitím sáčku dovnitř nakapeme 10–20 kapek. Následně se olej promíchá s obsahem sáčku, takže pohlcuje pachy přímo u zdroje a hladinu uzavře nepropustným filmem. Dle potřeby můžete dávkování zvýšit.



PŘÍDRŽNÉ PÁSKY

Slouží ke zvýšení pocitu komfortu a bezpečí při nošení stomických pomůcek.

Pásek

Pásek můžeme použít s dvoudílným systémem Natura™+, jednodílným urostomickým sáčkem Esteem®, výpustným konvexním sáčkem Esteem™+, konvexními sáčky Esteem™+ Flex Convex a Esteem™+ Soft Convex.

Je vhodný při zvýšené fyzické námaze nebo jako prostředek pro zvýšení ochrany a pocitu jistoty. Připevňuje se na boční poutka sáčků.



BŘIŠNÍ PÁSY

Kýlní pás Stomex

Břišní podpora Stomex je určena stomikům, kteří trpí parastomální kýlou, nebo i stomikům, kteří potřebují v pooperační fázi zpevnit břišní stěnu. Je vyroben z elastické, netřepivé tkaniny, která se velmi dobře přizpůsobuje tělesnému tvaru. Pomocí tří pásků ze suchých zipů ho optimálně přitáhneme a zabráníme nežádoucímu pohybu podpory Stomex po těle. Do pásu můžeme v místě stomie vystříhnout otvor pro vyvedení stomického sáčku. Pás přiložíme na tělo, označíme místo pro vystřížení otvoru a otvor vystříhneme. Průměr vystřiženého otvoru by měl být cca o 15 mm menší než je průměr stomie, protože až pás natáhneme, otvor se zvětší. **Kýlní pás si nasazujeme zásadně vleže!**

PROSTŘEDKY ZAHUŠŤOVACÍ

Gelující sáčky Diamonds®

Slouží k zahuštění střevního obsahu a jsou určeny pro všechny stomiky s řídkou či vodnatou stolicí. Aplikace je velice jednoduchá. Sáček nerozbalujeme, rovnou vhodíme do stomického sáčku (před nasazením). Jakmile se sáček dostane do styku s tekutinou, obal se rozpustí a jednotlivé granulky přemění tekutinu v gel. Sáčky obsahují složku ActiveOne™, jež je na bázi aktivního uhlí, a proto zabarví zgelovatělou stolicí do černa. To zmiňují hlavně proto, aby vás to nezaskočilo. **Gelující sáčky zabraňují podtékání, nafukování sáčku a navíc pohlcují zápach.** Ileostomici mohou používat jeden gelující sáček denně.



ODSTRAŇOVAČE POMŮCKY NA KOLIK MÁM NÁROK?

Odstraňovače pomůcky jsou rozděleny do dvou samostatných skupin – každá má svůj množstevní limit.

ODSTRAŇOVAČE STOMICKÉ PODLOŽKY:
odstraňovač ConvaCare® ubrousky.

ODSTRAŇOVAČE STOMICKÉ PODLOŽKY SILIKONOVÉ:
odstraňovač Esenta™ sprej a ubrousky.



Lze tak současně předepsat odstraňovač ConvaCare® i Esenta™.

Na 2 měsíce si tak můžete nechat předepsat:
1 balení ConvaCare® + 4x sprej Esenta™
nebo
1 balení ConvaCare® + 2x Esenta™ ubrousky

LIMITY STOMICKÝCH POMŮCEK A PŘÍSLUŠENSTVÍ

	NATURA®+ DVOUDÍLNÝ SYSTÉM		ESTEEM®+ JEDNODÍLNÝ SYSTÉM
	PODLOŽKY	SÁČKY	SÁČKY
Urostomické sáčky	15 ks/měsíc	30 ks/měsíc	30 ks/měsíc
	Noční urostomické sáčky	15 ks/měsíc	
KÓD SÚKL	NÁZEV	DOPLNĚK	ÚHRADA POJIŠŤOVNY
Odstraňovače stomické podložky – limit 300,15 Kč/měsíc			
5006778	Odstraňovač podložky ConvaCare®	ubrousky, 100 ks	kategorie: 03.08.04.01 600,00 *
Odstraňovače stomické podložky – silikonové – limit 500,25 Kč/měsíc			
5014529	Odstraňovač lepidel Esenta™	sprej, 50 ml	kategorie: 03.08.04.02 250,12
5014528	Odstraňovač lepidel Esenta™	ubrousky, 30 ks	500,01
Čistící roztoky, čistící pěny, tělové čistící ubrousky – limit 300,15 Kč/měsíc			
5014245	Čistící pěna StomFoam® Maxi	200 ml	kategorie: 03.09.02.01 300,15
5014244	Čistící pěna StomFoam® Mini	50 ml	156,06
Pásky vyrovnávací – limit 120 ks/měsíc			
5014137	Vyrovnávací pásek Varimate® půlkruh	4 x 14 cm, hydrokoloidní, 20 ks	plně hrazeno
5005989	Vyrovnávací pásek Varimate® čtvrtkruh	3 x 9 cm, hydrokoloidní, 60 ks	plně hrazeno
5005990	Vyrovnávací pásek Varimate® rovný tvar	3 x 11 cm, hydrokoloidní, 60 ks	plně hrazeno
5005988	Vyrovnávací pásek Varimate® rovný tvar	5 x 11 cm, hydrokoloidní, 30 ks	plně hrazeno
5005987	Vyrovnávací pásek Varimate® rovný tvar	5 x 22 cm, hydrokoloidní, 20 ks	plně hrazeno
Adhesivní pasty a gely – limit 1 ks/měsíc			
5006795	Pasta vyplňovací Stomahesive®	30 g	kategorie: 03.08.01.03 plně hrazeno
5006803	Pasta vyrovnávací Stomahesive®	60 g	plně hrazeno
Těsnící manžety – limit 60 ks/měsíc			
5006685	Těsnící kroužek Stomahesive®	48 mm, 10 ks	kategorie: 03.08.01.05 plně hrazeno
5006663	Těsnící kroužek Stomahesive®	48 mm, tenký, 10 ks	plně hrazeno
Zásypové pudry, ochranné krémy a filmy, přídržné proužky – limit 1 050 Kč/měsíc			
5006844	Film ochranný ConvaCare®	ubrousky, 100 ks	kategorie: 03.09.01.01 500,01
5014531	Film ochranný Esenta™	sprej, 50 ml	500,01
5014530	Film ochranný Esenta™	ubrousky, 30 ks	1 000,00
5006849	Pudr Stomahesive®	zásypový, 25 g	500,01
Destičky a roušky – limit: plná úhrada			
5006851	Destička vyrovnávací Stomahesive®	10 x 10 cm, 5 ks	kategorie: 03.08.01.04 plně hrazeno
5006853	Destička vyrovnávací Stomahesive®	20 x 20 cm, 3 ks	plně hrazeno
Stomické pásky – přídržné – limit 2 ks/rok			
5006860	Pásek	přídržný, 1 ks	kategorie: 03.08.02.01 plně hrazeno
Stomické břišní pásy – limit 2 ks/rok			
5005629	Břišní podpurný pás STOMEX 2700	1 ks	kategorie: 03.08.02.02 600,30 **
Prostředky zahušťovací – limit 359,95 Kč/měsíc			
5006635	Sáčky gelující Diamonds®	100 ks	kategorie: 03.08.03.01 1 079,99 ***
Pohlcovače pachu – limit 367,84 Kč/měsíc			
5002118	Pohlcovač pachu StomOdor® Spray Maxi	210 ml	kategorie: 03.08.05.01 180,00
5002119	Pohlcovač pachu StomOdor® Spray Mini	50 ml	139,01
5002120	Pohlcovač pachu StomOdor® Drops	35 ml	180,00

Úhrady a limity jsou včetně DPH, * plná úhrada 1 balení na 2 měsíce, ** s doplatkem 340 Kč, *** plná úhrada 1 balení na 3 měsíce.



VYROVNÁVACÍ PÁSKY
VARIMATE®

PRO POCIT JISTOTY A BEZPEČÍ

- HYDROKOLOIDNÍ PÁSKY VARIMATE® ZAJISTÍ DOKONALOU FIXACI POMŮCKY KE KŮŽI
- ZAVOLEJTE SI O BEZPLATNÝ VZOREK NA STOMALINKU® 800 122 111 A PŘESVĚDČTE SE SAMI, JAKÉ TO JE, CÍTIT SE BEZPEČNĚ



Kouknu, vidím a jsem 
SÁČKY S KONTROLNÍM OKÉNKEM

Uzavřené a výpustné jednodílné sáčky ESTEEM™+
a dvoudílné sáčky NATURA™+

Zdravotnické potřeby

Zákazníci z Prahy a Ostravy mohou využít služeb prodejen Zdravotnických potřeb „U RADIMA“, kde najdou kompletní sortiment pomůcek společnosti ConvaTec.



**ZDRAVOTNICKÉ POTŘEBY
U RADIMA**

PRAHA:

Vinohradská 60, 130 00 Praha 3,
Tel.: 224 254 007

Dopravní spojení:

metro trasa A
stanice Jiřího z Poděbrad,
tramvaj č. 11

Otevřeno: Po–Pá: 9–12, 14–18 hodin

OSTRAVA:

Českobratrská 63, 702 00 Ostrava,
Tel.: 596 618 459

Dopravní spojení:

autobus č. 37, 38, 50,
trolejbus č. 102, 103, 104 a 105,
stanice Českobratrská

Otevřeno: Po–Pá: 8–17 hodin



800 122 111
pro volajícího zdarma



PROGRAM PRO STOMIKY

WWW
convatec.cz



@stomikradim_convatec



**www.facebook.com/
stomikradim-convatec**

Adresa společnosti a distribuce (zásilková služba):

ConvaTec Česká republika s. r. o., Olivova 2096/4, 110 00 Praha 1