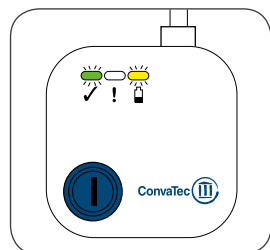


Hvordan ved jeg, om pumpen fungerer, som den skal?

Det grønne “✓” indikatorlys blinker kontinuerligt som tegn på, at pumpen fungerer, som den skal. Denne pumpe er ikke udstyret med fejlmeddelelser, derfor anbefales det, at du regelmæssigt tjekker, om pumpen fungerer korrekt. **STOPPER PUMPEN MED AT ARBEJDE, BØR DU KONTAKTE DIN LÆGE ELLER SYGEPLEJERSKE.**

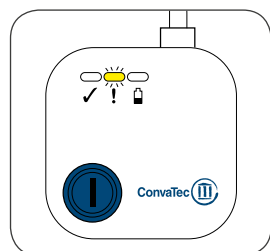


Hvad betyder indikatorlysene?

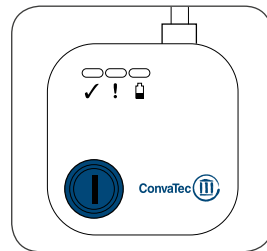
Indikatorlysene på pumpen viser, hvis der er et problem:

Hvis det gule “🔋” indikatorlys begynder at blinke, skal batterierne skiftes inden for 24 timer. Tryk på den blå knap i 3 sekunder for at slukke pumpen og skifte batterierne (se side 3). Tryk på den blå knap i 3 sekunder for at genstarte pumpen. Du vil se det grønne “✓” indikatorlys begynde at blinke som bekræftelse på, at pumpen er genstartet.

Hvis batterierne ikke bliver skiftet inden for 24 timer, vil pumpen slukke automatisk, og behandlingen ophører. Det gule “🔋” indikatorlys vil blinke, hvis du trykker på den blå knap.

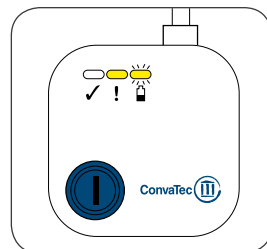


Det gule “!” indikatorlys begynder at blinke, hvis der er en luftlækage fra bandagen, og pumpen ikke kan opretholde det negative tryk. Pumpen slukker efter 30 sekunder. Tjek at bandagen sidder rigtigt og udglat eventuelle folder i bandagens klæbekant og fikseringsbåndene, hvor der kan være en lækage. Tjek også at slangekoblingerne er skruet rigtigt sammen. Tryk på den blå knap i 3 sekunder for at genstarte behandlingen. Du vil se det grønne “✓” indikatorlys begynde at blinke. Hvis du ser det blinkende gule “!” indikatorlys igen, bør du kontakte din læge eller sygeplejerske, da din bandage kan trænge til at blive skiftet.



Hvad gør jeg, hvis pumpen holder op med at virke?

1. Hvis ingen af indikatorlysene blinker, så tryk på den blå knap i 3 sekunder. Hvis pumpen ikke genstarter, og ingen af indikatorlysene blinker, så prøv at skifte batterierne.
2. Hvis pumpen stadig ikke genstarter, selv om du har trykket på den blå knap og skiftet batterierne, men de to gule “!” og “🔋” indikatorlys blinker på skift, så har pumpen overskredet sin 30 dages levetid, og der er brug for en ny pumpe. Kontakt din læge eller sygeplejerske.



VÆR OPMÆRKSOM PÅ FØLGENDE OG KONTAKT DIN LÆGE ELLER SYGEPLEJERSKE I DISSE TILFÆLDE:

- Hvis du oplever irritation eller flere smerter.
- Hvis der lækker sårveske fra bandagen.
- Hvis du ser tegn på blødning.
- Hvis huden omkring såret bliver rød, varm eller gør ondt.
- Hvis bandagen løsner sig eller falder af.
- Hvis pumpe beskadiges.
- Førsøg **IKKE** at vedligeholde pumpen imens den er i brug, f.eks. rengøring eller batteriskift.
- Udsæt **IKKE** pumpen for direkte sollys eller direkte varme.
- Fastgør **IKKE** selve pumpen til huden.
- Når du er i bad, skal pumpen frakobles bandagen. Undgå at bruse vand direkte på bandagen. Pumpeenheten tåler ikke vand.
- Hold pumpen fri for støv og smuds, samt utilgængelig for børn, husdyr og skadedyr.

Kontakt din læge eller sygeplejerske, hvis du har andre spørgsmål.

ConvaTec kundeservice

Tlf: 48 16 74 74

E-mail: convatec.danmark@convatec.com

www.convatec.dk

Avelle er et varemærke tilhørende ConvaTec Inc.
©2016 ConvaTec Inc. AP-016101-MM EM WCON739

23615 januar 2019



Avelle™

Sårbehandlingssystem med negativt tryk

Patientinformation

Du har fået denne brochure, fordi dit sår bliver behandlet med Avelle™ sårbehandlingssystem med negativt tryk. **Vi beder dig læse informationen omhyggeligt igennem**, og hvis du har spørgsmål, så kontakt den læge eller sygeplejerske, der behandler dig.

Sårbehandlingssystem med negativt tryk

Hvad er et Avelle™ system?

Avelle™-systemet består af en sårbandage, der er koblet til en lille pumpe, der skaber et undertryk, som kaldes Negative Pressure Wound Therapy (NPWT) og på dansk sårbehandlingssystem med negativt tryk.



Hvordan fungerer Avelle™?

Bandagen lægges på såret og sættes fast med fikseringsbånd. Bandagen kobles herefter sammen med pumpen. Når pumpen tændes, skabes et undertryk og luften trækkes ud af bandagen. Overskydende væske fra såret suges op i bandagen. Brug af negativt tryk i sårbehandlingen fjerner sår væske og bakterier, og fremmer sårhelingen.

Hvorfor anvendes behandlingen på mit sår?

Din læge har vurderet, at du kan få gavn af sårbehandling med negativt tryk, og at du er egnet til at bruge Avelle™-systemet.

Gør det ondt?

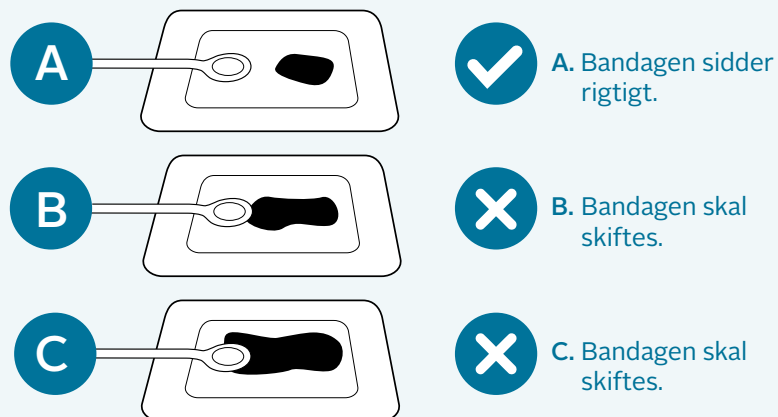
Første gang Avelle™-pumpen startes, kan du føle en let sugende fornemmelse. Oplever du smerter, skal du henvende dig til din læge eller sygeplejerske.

Hvor længe skal jeg anvende systemet?

Det kan variere fra patient til patient. Lægen eller sygeplejersken vil tale med dig om, hvor længe behandlingen vil vare i dit tilfælde. Den samme bandage kan blive siddende i op til 7 dage, og den samme pumpe kan bruges i op til 30 dage.

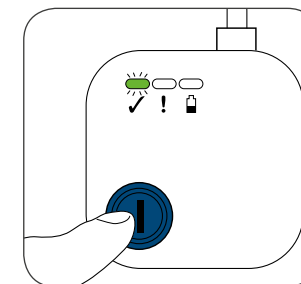
Er det nødvendigt at skifte bandagen?

Ja. Det varierer fra patient til patient, hvor ofte det er nødvendigt at skifte bandagen. Meget afhænger af den type sår, du har, og hvor meget såret væsker. I nogle tilfælde kan den samme bandage blive siddende i op til 7 dage, i andre tilfælde skal den skiftes før. Din læge eller sygeplejerske kan fortælle dig, hvornår du har brug for at få skiftet bandage. Du kan føle et let ubehag ved bandageskift. Hvis det er tilfældet, skal du fortælle det til den, der skifter din bandage.

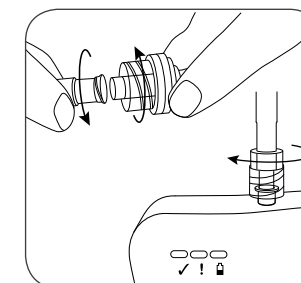


Skal jeg koble pumpen fra om natten?

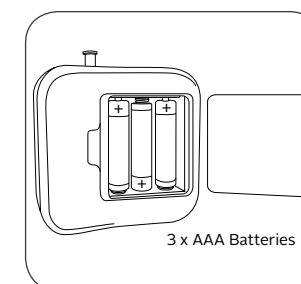
Nej. For at sikre at systemet kontinuerligt leverer et negativt tryk til såret, skal pumpen blive ved med at være koblet sammen med bandagen, og den skal være tændt hele tiden (undtagen når du vasker dig – se side 3). Systemet er lydsvagt og bør ikke kunne forstyrre din søvn. Pumpen skal være anbragt et sikkert sted, mens du sover, så den ikke falder på gulvet.



Tryk på den blå knap for at slukke for pumpen, og drej koblingerne fra hinanden for at koble pumpen fra bandagen, før du tager dit brusebad.



Drej koblingerne sammen for at koble bandagen sammen med pumpen og tryk på den blå knap for at genstarte pumpen, når du har været i bad.



Skift batterier.

Kan jeg gå i bad?

Du kan tage et brusebad, men du skal undgå at bruse direkte på bandagen. Du må ikke tage karbad med bandagen på. Før du går i bad, skal du koble pumpen fra bandagen. Tryk på den blå knap i 3 sekunder for at slukke for pumpen (det grønne “✓” indikatorlys holder op med at blinke og går ud). Frakobl pumpen ved at dreje koblingerne fra hinanden. Anbring pumpen et sikkert og tørt sted, mens du er i bad. Når du er klar til koble pumpen på bandagen igen, skal du dreje koblingerne sammen og trykke på den blå knap i 3 sekunder for at starte den. Det grønne “✓” indikatorlys vil begynde at blinke igen som tegn på, at pumpen fungerer, som den skal.

STARTER PUMPEN IKKE, BØR DU KONTAKTE DIN LÆGE ELLER SYGEPLEJERSKE.

Kan jeg rengøre pumpen?

Ja. Pumpen rengøres med en blød klud fugtet med mildt sæbevand. Hvis den er forurenset med kropsvæsker, skal den tørres af med et isopropylalkoholbaseret eller vandbaseret antimikrobielt vaskemiddel. Pumpen må **IKKE** nedsænkes i vand.

Hvordan skifter jeg batterier?

Hvis det gule “⚡” indikatorlys begynder at blinke, skal batterierne skiftes inden for 24 timer. Tryk på den blå knap i 3 sekunder for at slukke pumpen. Indsæt batterierne på bagsiden af pumpen ved at fjerne dækslet til batterirummet og anbring 3 AAA-batterier (alkalinebatterier anbefales) i den rigtige retning, som anvist i batterirummet. Alle indikatorlys blinker samtidig som tegn på, at batterierne er sat rigtigt i. Sæt dækslet tilbage på batterirummet.