

# โปรดอ่านเอกสารกำกับเครื่องมือแพทย์ก่อนการใช้งาน

## เอกสารกำกับเครื่องมือแพทย์

เนทูร่า แบนชนิดปรับได้ Accordion Flange™

NATURA™ Two-Piece Moldable Ostomy System -Accordion Flange™

### คำอธิบายผลิตภัณฑ์

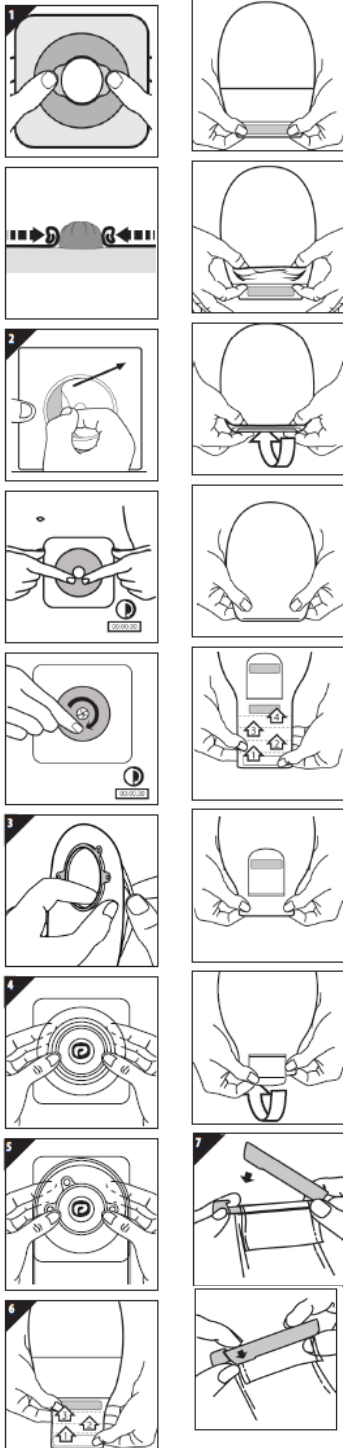
แบน Natura™ Moldable Skin Barrier- Accordion Flange™ จะช่วยให้สามารถวางนิ้วระหว่างแบนและหน้าแปลนในขณะที่ต้องดูเข็มเข้ากับหน้าแปลนได้ ต้องใช้ร่วมกับถุงเก็บ Natura™, Sur-Fit Natura™ และ Combihesive Natura™ ที่มีขนาดเดียวกัน

หมายเหตุ: มีจำหน่ายในรุ่น Stomahesive™ และ Durahesive™ และยังมีจำหน่ายในระบบดูเข็ม Natura™ แบบปรับขึ้นรูปได้สำหรับหลังการผ่าตัดสำหรับแผลผ่าตัด ซึ่งรวมถึงถุง Natura™ ด้วย

### ข้อบ่งใช้

ใช้เก็บของเสียจากทวารเทียม

### วิธีการใช้



#### 1. การเตรียมผิวหนัง

มือและผิวหนังรอบๆ ทวารเทียมต้องสะอาดแห้ง และปราศจากสารที่มีความมันก่อนใช้ผลิตภัณฑ์

#### 2. การเตรียมแบน (รูปที่ 1)

ห้ามดึงแผ่นใสปิดด้านหลังหรือแถบลอกออกจากแบน ควรปรับแบนให้มีรูปร่างและขนาดตามปากทวารเทียมโดยไม่ต้องใช้กรรไกร ในการปรับปากทวารเทียมให้เป็นแบบเฉพาะส่วนบุคคล ให้วางปลายนิ้ว (หรือนิ้วหัวแม่มือ) ไว้ที่ขอบของรูเริ่มต้นและเริ่มม้วนแบนกลับ ใช้นิ้วหัวแม่มือ (หรือนิ้วมือ) เพื่อม้วนกาวกลับไปเรื่อยๆ จนกว่าจะสร้างช่องเปิดตามขนาดและรูปร่างของทวารเทียมที่ต้องการได้ ต้องม้วนกาว อย่ายืด ดึง หรือตัดกาวเพื่อทำให้มีขนาดใหญ่ขึ้น ใช้ทันทีหลังจากปรับขึ้นรูป  
หมายเหตุ: a) ปลอกั้มเทปอาจทำให้เกิดการระคายเคืองต่อผิวหนังผู้ใช้ที่ใส่ผ้าอ้อม หากเกิดอาการระคายเคือง ให้ตัดขอบให้ห่างจากแบน b) ป้องกันทวารเทียมจากการกระทบกระแทกหรือการบาดเจ็บ

#### 3. วิธีการใช้แบน (รูปที่ 2)

ดึงแถบลอกออกจากแบน วางปากช่องเปิดของแบนไว้เหนือทวารเทียม แปะแบนบนผิวหนังรอบทวารเทียมเป็นเวลา 30 วินาที หากยังมีขอบผ้าเหลืออยู่ ให้ดึงแถบลอกที่เหลือออก ทำให้เรียบและลบร่องรอยออก  
กาวที่ม้วนไว้ให้ใกล้กับทวารเทียมให้มากที่สุดโดยควรมีวงกลม โดยกดให้แน่นอยู่กับที่เป็นเวลา 30 วินาที  
ใส่ไว้ได้นานตามเท่าที่ยังรู้สึกสบายและติดแน่นดี ระยะเวลาการใช้งานอาจแตกต่างกันในแต่ละบุคคล

#### 4. การใช้ถุงเก็บ

แยกแผ่นฟิล์มของถุงเก็บออกเพื่อปล่อยให้อากาศเข้า (รูปที่ 3)

ถือหน้าแปลนตัด Accordion Flange ด้วยนิ้วสามนิ้วโดยใช้มือทั้งสองข้าง จัดวางตำแหน่งหน้าแปลน Accordion Flange และหน้าแปลนถุงเก็บให้ตรงกัน (รูปที่ 4)

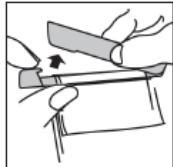
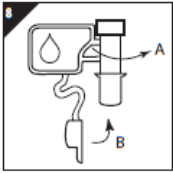
ใช้แรงกดเบาๆ รอบๆ เส้นรอบวงของหน้าแปลนจนกว่าจะ "ประกบ" เข้าที่และรู้สึกแน่นสนิท โดยเริ่มกดจากบริเวณด้านล่าง ดึงถุงเก็บเพื่อตรวจสอบให้แน่ใจว่าติดแน่นเข้าที่ดีแล้ว (รูปที่ 5)

#### 5. การปิดถุงเก็บ

A) ถุงระบายได้พร้อมส่วนปิดกั้นถุง INVISICLOSE™ (รูปที่ 6)

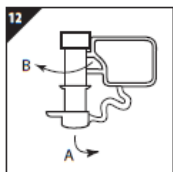
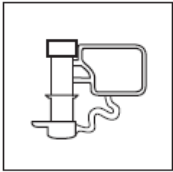
พับส่วนปิดกั้นถุงโดยเริ่มต้นด้วยแถบส่วนปลายสีขาวจนกระทั่งตัวปิดล็อกซ้อนทับกันสนิท กดตัวปิดล็อกเข้าด้วยกันตลอดความกว้างของปลายส่วนปิดกั้นถุงและบีบจนกระทั่งรู้สึกว่ามีตัวปิดแน่นสนิท หากต้องการ กลับด้านถุงเก็บจากข้างในออกมาข้างนอกเพื่อปิดส่วนปิดกั้นถุงไว้ (ถุงกระเป๋ามีจำหน่ายเฉพาะสำหรับถุงรุ่น Natura™ © เท่านั้น)

B) ถุงระบายออกได้ที่มีตัวหนีบส่วนปิดกั้นถุง: (รูปที่ 7)



C) ถุงเก็บปัสสาวะที่มีก๊อกร ACCUSEAL™: (รูปที่ 8)

D) ถุงเก็บปัสสาวะที่มีก๊อกแบบพับได้: (รูปที่ 9)



6. การระบายถุงเก็บ

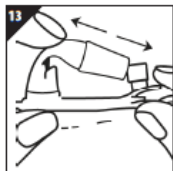
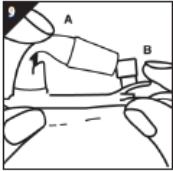
A) ถุงระบายออกได้ที่มีส่วนปิดกั้นถุง INVICLOSE™ (รูปที่ 10)

ปลดล๊อคปากปิดถุงเก็บและเปิดส่วนปิดกั้นถุงโดยการกดที่สลับปลายแถบท่อเปิดถุงด้วยนิ้วมือ จากนั้นระบายถุงทิ้ง

B) ถุงระบายออกได้ที่มีตัวหนีบส่วนปิดกั้นถุง: (รูปที่ 11)

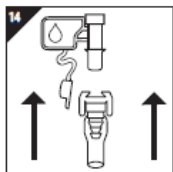
C) ถุงเก็บปัสสาวะที่มีก๊อกร ACCUSEAL: (รูปที่ 12)

D) ถุงเก็บปัสสาวะที่มีก๊อกแบบพับได้: (รูปที่ 13)



7. การเชื่อมต่อกับระบบรองรับปัสสาวะสำหรับกลางคืน: ก๊อกร ACCUSEAL: (รูปที่ 14)

แบบพับซ้อนกัน: (รูปที่ 15)

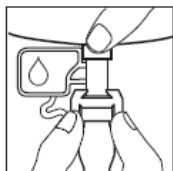
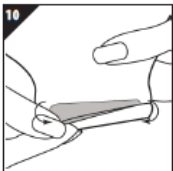


8. ข้อมูลเกี่ยวกับถุงเก็บที่มีตัวกรอง

ปิดตัวกรองด้วยสติกเกอร์ที่เตรียมไว้ให้เมื่ออาบน้ำ ว่ายน้ำ ฯลฯ ถอดออกหลังจากกิจกรรมทางน้ำ

9. วิธีการถอดถุงเก็บออก (รูปที่ 16)

10. วิธีการดึงเบ้าออก (รูปที่ 17)



การกำจัดทิ้ง

ปฏิบัติตามข้อกำหนด/ข้อบังคับในการกำจัดทิ้งในแต่ละประเทศ

คำเตือน ข้อควรระวัง และ ข้อสังเกต

- ต้องใช้กับถุงเก็บอุจจาระ/ปัสสาวะที่มีขนาดเดียวกัน
- ควรใช้ความระมัดระวังเมื่อใช้ผลิตภัณฑ์โดยเฉพาอย่างยิ่งเมื่อมีภาวะท่อไตโต และกรณีที่ไม่มีการเพาะปัสสาวะ เนื่องจากมีการรายงานทางคลินิกถึงการมีคราบขาวในระบบท่อเก็บปัสสาวะของผู้ป่วยเหล่านี้บ้าง ครั้ง หากตรวจพบก่อนในระบบทางเดินปัสสาวะ ให้ประเมินการใช้ผลิตภัณฑ์อย่างต่อเนื่องและเริ่มให้การรักษาทางการแพทย์ที่เหมาะสม

- หากเกิดอาการระคายเคือง ควรหยุดใช้และปรึกษาบุคลากรทางการแพทย์
- ผลิตภัณฑ์นี้มีไว้สำหรับใช้ครั้งเดียวเท่านั้นและไม่ควรนำมาใช้ซ้ำ การนำมาใช้ซ้ำอาจเพิ่มความเสี่ยงต่อการติดเชื้อหรือการปนเปื้อนข้าม (cross contamination) คุณสมบัตินี้ของผลิตภัณฑ์อาจไม่เหมาะสมสำหรับการใช้งานตามวัตถุประสงค์อีกต่อไป

• วิธีการเก็บรักษา

เก็บที่อุณหภูมิ 10-30 องศาเซลเซียส เก็บรักษาในที่แห้ง

ปริมาณบรรจุ

ผลิตภัณฑ์รหัส 421033, 421034, 421035, 421039, 421040, 421041 ใน 1 กล่องบรรจุ 10 ชิ้น

©2015 ConvaTec Inc.

™ แสดงถึงเครื่องหมายการค้าของ ConvaTec Inc. NATURA, INVISCLOSE และ ACCUSEAL เป็นเครื่องหมายการค้าจดทะเบียนของ ConvaTec Inc. ในสหรัฐอเมริกา

คำอธิบายสัญลักษณ์บนบรรจุภัณฑ์

**LOT** หมายถึง รุ่นการผลิต

EXP. DATE หมายถึง วันหมดอายุ

เจ้าของผลิตภัณฑ์

บริษัท คอนวาเทค ลิมิเต็ด, ฟลินท์ไชนด์, สหราชอาณาจักร

ผลิตโดย

บริษัท คอนวาเทค โดมินิกัน รีพับลิค อิงค์, ซาน คริสโตบาล, สาธารณรัฐโดมินิกัน

นำเข้าโดย / ช่องทางการติดต่อ

บริษัท คอนวาเทค (ประเทศไทย) จำกัด

87 อาคารเอ็มไทยทาวเวอร์ ออลซีซั่นสเพลส ชั้น 9 ถนนวิฑู แขวงลุมพินี เขตปทุมวัน กรุงเทพฯ โทร. 02-6147000