

โปรดอ่านเอกสารกำกับเครื่องมือแพทย์ก่อนการใช้งาน

เอกสารกำกับเครื่องมือแพทย์

ลิตเติ้ลวัน ถุงปัสสาวะชนิดขึ้นเดียวสำหรับเด็ก

Little Ones One-Piece Urostomy Custom-cut Pouch with Stomahesive® Skin Barrier

คำอธิบายผลิตภัณฑ์

ถุงเก็บปัสสาวะ Little Ones™ เป็นถุงขึ้นเดียวที่มีแผ่นป้องกันผิวหนังจากกาวยึดติด ออกแบบมาโดยเฉพาะสำหรับการใช้งานในเด็ก ถุงนี้มีข้อดีดังต่อไปนี้:

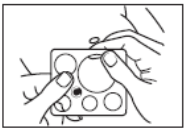
1. มีคุณสมบัติในการปกป้องผิวที่คล้ายคลึงกับผลิตภัณฑ์ที่มีแผ่นป้องกันผิวหนัง Stomahesive® แต่ได้รับการปรับให้อ่อนโยนต่อผิว
2. รูเปิดเริ่มต้นสามารถขยายได้เพื่อรองรับรูเปิดทุกขนาดและรูปร่างที่มีเส้นผ่านศูนย์กลางไม่เกิน 1 นิ้ว (25 มม.)
3. ใช้วาสลิวแบบไม่ไหลย้อนกลับเพื่อให้ปัสสาวะสามารถไหลเข้าสู่บริเวณที่เก็บปัสสาวะของถุงได้อย่างอิสระ แต่ไม่สามารถไหลย้อนกลับไปที่ปากถุงได้
4. มีแผ่นฟิล์มที่นุ่ม กั้นเสียง และป้องกันกลิ่น

ข้อบ่งใช้

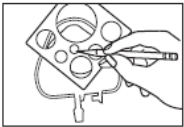
ใช้เก็บปัสสาวะจากลำไส้ที่เปิดทางหน้าท้องเพื่อเป็นทางระบายปัสสาวะ (Urostomy)

วิธีการใช้

การเตรียมถุงเก็บ



1. วัดขนาดรูทวารเทียมตามคำแนะนำที่ให้ไว้ ทำความสะอาดบริเวณนั้นอย่างอ่อนโยนด้วยน้ำและเช็ดโดยทั่วให้แห้ง ผิวบริเวณรอบๆ ทวารเทียมต้องปราศจากจากตัวทำลายหรือสารที่ฉีก



2. ลากเส้นวัดขนาดของทวารเทียมลงบนแผ่นรองสีขาว โดยวางที่ตรงกลางรอบๆ รูเปิดเริ่มต้น



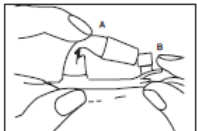
3. สิ่งสำคัญ: ก่อนตัด ให้แยกแฉกด้านหน้าและด้านหลังออกเพื่อไม่ให้ตัดโดนแฉกด้านหน้าของถุงปัสสาวะ



4. ใช้กรรไกรขาโค้งตัดขยายรูตรงกลางให้ใหญ่กว่ารอยที่ลากเส้นไว้เล็กน้อย อย่าตัดเลยขอบวงกลมบนกระดาษหุ้ม

วิธีใช้ก๊อกระบาย

หมายเหตุ: ปิดก๊อกระบายปัสสาวะก่อนใส่ถุง



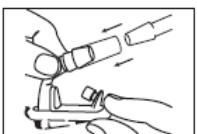
5. ปิดก๊อกระบายปัสสาวะโดยงอช่องทางออก (A) ให้ตรงกับช่องเสียบ (B)



6. กดช่องเสียบเข้ากับช่องทางออกจนสุด



7. หากต้องการเปิดก๊อก ให้จับที่ปลายถุง บีบท่อที่ช่องทางออกที่ติดกับด้านหลังช่องเสียบและดึงช่องเสียบออกจากช่องทางออก



8. หากต้องการติดเข้ากับภาชนะรองรับปัสสาวะสำหรับกลางคืน ให้ใช้ข้อต่อที่ให้มาพร้อมผลิตภัณฑ์ มีภาชนะรองรับปัสสาวะสำหรับกลางคืนมาให้พร้อมใช้งาน

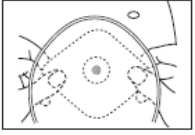
วิธีการติดถุงเก็บปัสสาวะ

สิ่งสำคัญ: ควรใช้ความระมัดระวังในการออกแรงโดยใช้แรงกดเบาๆ เท่านั้นที่บริเวณหน้าท้องของเด็กทารกเมื่อมีการใช้ระบบถุงได้ก็ตาม

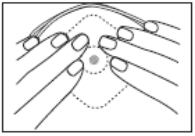


9. นำกระดาษหุ้มออกจากแผ่นป้องกันผิวหนังโดยให้นิ้วสัมผัสกับแถบกาวยีน้อยที่สุด

หมายเหตุ: เมื่อใช้กาวยึดหน้าท้อง Stomahesive® Paste ขอแนะนำให้ใช้ทำเป็นวงแหวนรอบรูที่ขยายไว้ที่ด้านกาวของแผ่นป้องกันผิวหนัง

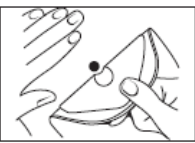


10. จับด้านข้างของแผ่นป้องกันผิวหนังทั้งสองข้างและวางให้ตรงตำแหน่งของรูที่ขยายไว้บริเวณเหนือปากจูเปิด



11. กดแผ่นป้องกันผิวหนังเบาๆ โดยให้ความระมัดระวังเป็นพิเศษในบริเวณที่ใกล้กับปากจูเปิดมากที่สุด สามารถใส่ถุงได้นานเท่าที่ยังรู้สึกสบายและไม่มีอาการระคายเคือง

การดึงถุงเก็บปัสสาวะออก



12. การดึงออกสามารถทำได้โดยดึงจากด้านบนสุดจนถึงล่างสุด โดยค่อยๆ ดึงแผ่นป้องกันผิวหนังออกจากผิวหนังพร้อมใช้มืออีกข้างหนึ่งกดเบาๆ บนผิวหนังที่อยู่ติดกัน ไม่จำเป็นต้องขจัดสิ่งตกค้างทั้งหมดออก

การกำจัดทิ้ง

ปฏิบัติตามข้อกำหนด/ข้อบังคับในการกำจัดทิ้งในแต่ละประเทศ

คำเตือน ข้อควรระวัง และ ข้อสังเกต

- ควรใช้ความระมัดระวังเมื่อใช้ผลิตภัณฑ์โดยเฉพาะอย่างยิ่งเมื่อมีภาวะท่อไตโต และกรณีที่ไม่มีกระเพาะปัสสาวะ เนื่องจากมีการรายงานทางคลินิกถึงการมีคราบขาวในระบบท่อเก็บปัสสาวะของผู้ป่วยเหล่านี้บ้าง ครั้ง หากตรวจพบก้อนในระบบทางเดินปัสสาวะ ให้ประเมินการใช้ผลิตภัณฑ์อย่างต่อเนื่องและเริ่มให้การรักษาทางการแพทย์ที่เหมาะสม
- หากเกิดอาการระคายเคือง ควรหยุดใช้และปรึกษานักวิชาการทางการแพทย์
- ห้ามใช้ซ้ำ

วิธีการเก็บรักษา

เก็บที่อุณหภูมิ 10-30 องศาเซลเซียส เก็บรักษาในที่แห้ง

ปริมาณบรรจุ

1 กล่องบรรจุ 15 ชิ้น และข้อต่อจำนวน 2 ชิ้น

คำอธิบายสัญลักษณ์บนบรรจุภัณฑ์

LOT

หมายถึง รุ่นการผลิต

EXP. DATE หมายถึง วันหมดอายุ

เจ้าของผลิตภัณฑ์

บริษัท คอนวาเทค ลิมิเต็ด, ฟลินท์ไชนด์, สหราชอาณาจักร

ผลิตโดย

บริษัท คอนวาเทค โดมินิกัน รีพับลิค อิงค์, ซาน คริสโตบาล, สาธารณรัฐโดมินิกัน

ช่องทางการติดต่อ

บริษัท คอนวาเทค (ประเทศไทย) จำกัด

87 อาคารเอ็มไทยทาวเวอร์ ออลซีซั่นส เพลส ชั้น 9 ถนนวิฑู แขวงลุมพินี เขตปทุมวัน กรุงเทพฯ

โทร. 02-6147000