



**FAITES L'EXPÉRIENCE
DE LA DIFFÉRENCE**

Les cathéters intermittents GentleCath^{MC}
De l'aide pour rendre une transition
simple et sûre vers une vie normale



GentleCath^{MC}
CATHÉTER URINAIRE INTERMITTENT



Vivez la différence

Premiers pas

Nous comprenons qu'actuellement, vous traversez peut-être une période difficile, à l'aube d'une toute nouvelle étape de votre vie. Nous sommes avec vous pour rendre la transition aussi facile que possible et vous fournir de l'information et des conseils qui vous permettront d'aller de l'avant avec succès!

Nous souhaitons que vous viviez l'expérience de la différence que peut faire ConvaTec. Grâce à sa longue histoire de prise en charge de l'incontinence, nous sommes en mesure de vous offrir le soutien dont vous avez besoin. Il suffit d'un coup de fil, et nous serons heureux de répondre à toutes vos questions. Vous pouvez simplement appeler le **Centre des relations avec la clientèle de ConvaTec au numéro sans frais 1-800-465-6302**; l'une de nos infirmières vous aidera.

Vous avez probablement reçu beaucoup d'information de votre professionnel de la santé, mais nous voulons nous assurer que vous disposez de tout ce qu'il vous faut dans un document. Dans ce livret, on vous explique comment utiliser les cathéters intermittents, on vous offre des conseils et on vous aide à régler les problèmes qui peuvent survenir.

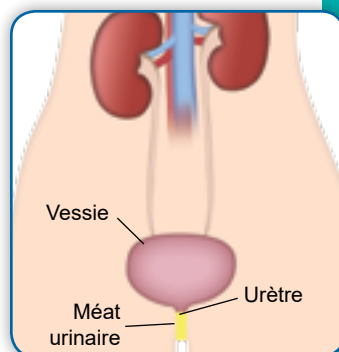
Qu'est-ce la cathétérisation intermittente?

La cathétérisation intermittente signifie l'insertion périodique d'un tube de plastique (cathéter) dans la vessie afin d'en drainer l'urine.

La cathétérisation s'effectue pour retirer l'urine résiduelle de la vessie quand la vessie est pleine, si vous êtes incapable d'uriner naturellement ou après une évacuation incomplète.

La cathétérisation et votre corps

La vessie doit être vidée 4 à 8 fois par jour (selon votre ingestion de liquides). Le cathéter est inséré dans le méat urinaire (la petite ouverture de l'urètre d'où s'écoule l'urine), ensuite dans l'urètre qu'il traverse, et dans la vessie. Lorsque le cathéter est inséré dans la vessie, il peut drainer l'urine.



Les avantages

- La cathétérisation empêche la vessie de trop se remplir.
- Elle permet d'éliminer l'urine résiduelle.
- Elle aide à prévenir les infections urinaires.
- Elle vous permet d'être indépendant.

La différence que représente le cathéter GentleCath^{MC}

Le cathéter GentleCath^{MC} est conçu pour offrir un confort maximal, la sécurité et une facilité d'utilisation. L'extrémité (bout) est douce et arrondie, et les oeilletons sont polis et lisses pour faciliter l'insertion.

Ce dont vous avez besoin

Avant d'insérer le cathéter, rassemblez les articles suivants : le cathéter, un lubrifiant hydrosoluble, une débarbouillette ou une compresse antiseptique, et un contenant pour recevoir l'urine si vous n'avez pas accès à une toilette.

Lavez-vous bien les mains, puis choisissez la position la plus confortable. Ramenez le bassin vers l'avant le plus possible pour mieux voir. Au besoin, utilisez un miroir pour tout voir et trouver l'endroit où insérer le cathéter.



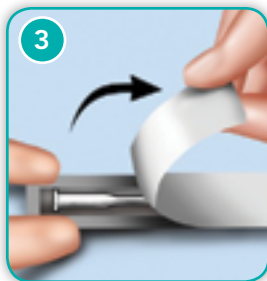
Mode d'emploi étape par étape



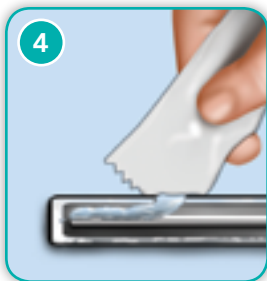
Étape 1 : Bien se laver les mains avec de l'eau et du savon.



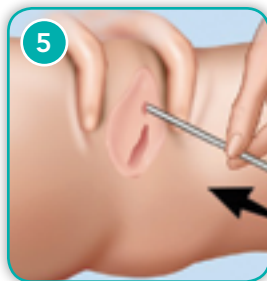
Étape 2 : Laver les organes génitaux de l'avant vers l'arrière et de l'intérieur vers l'extérieur avec de l'eau et du savon.



Étape 3 : Ouvrir l'emballage.



Étape 4 : Lubrifier le cathéter avec un lubrifiant hydrosoluble, ensuite retirer le cathéter de son emballage.



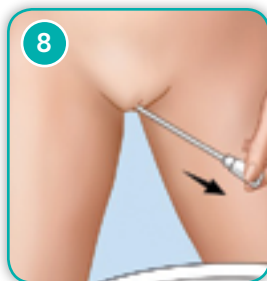
Étape 5 : Avec une main, écarter les lèvres (les tissus souples de chaque côté de l'urètre) et les soulever délicatement vers le haut. L'ouverture de l'urètre devrait maintenant être visible.



Étape 6 : Avec l'autre main, glisser le cathéter lentement dans l'urètre jusqu'à ce que l'urine s'écoule. S'assurer que l'extrémité en entonnoir du cathéter est dirigée vers le contenant.



Étape 7 : Lorsque l'urine commence à s'écouler, insérer le cathéter un peu plus loin (1 ou 2 cm de plus) pour s'assurer qu'il est complètement à l'intérieur de la vessie.



Étape 8 : Pour s'assurer que la vessie est complètement vidée, retirer lentement le cathéter; s'arrêter si l'urine s'écoule de nouveau.

Lorsque la vessie est vide, retirer lentement le cathéter. Jeter le cathéter après usage. Se laver les mains.

Si vous avez des questions, consultez la section sur la **résolution de problèmes et la foire aux questions** à la page 6

ou communiquez avec
le Centre des relations avec la clientèle
de ConvaTec au

1-800-465-6302

du lundi au vendredi, de 8 h à 18 h (HNE)

Résolution de problèmes et foire aux questions

À quelle fréquence dois-je vider ma vessie?

- Habituellement, vous devez vider votre vessie dès votre levée le matin et juste avant de vous coucher le soir, et environ 2 ou 3 autres fois par jour.
- Vous devez vider votre vessie lorsque vous avez envie d'uriner ou que votre vessie contient de 300 à 500 mL (10-17 oz) d'urine.
- Vérifiez la quantité d'urine lorsque vous videz votre vessie pour vous assurer que celle-ci ne contient pas plus que 500 mL (17 oz) d'urine. Le cas échéant, vous devrez vider votre vessie (avec le cathéter) plus souvent.
- Vous devez vider votre vessie aussi souvent que le recommande votre médecin.
- Un tableau comme celui présenté ci-dessous peut vous aider à surveiller votre ingestion de liquides :

	Lundi		Mardi		Mercredi		Jeudi		Vendredi	
HEURE	Volume de liquides	Volume d'urine mL	Volume de liquides	Volume d'urine mL	Volume de liquides	Volume d'urine mL	Volume de liquides	Volume d'urine mL	Volume de liquides	Volume d'urine mL
8 h										
9 h										
10 h										
11 h										

J'ai de la difficulté à insérer ou à retirer le cathéter

- Vous pourriez sentir une résistance lors de l'insertion ou du retrait du cathéter. Le cas échéant, attendez quelques minutes et respirez profondément jusqu'à ce que les muscles sphinctériens se détendent. Vous pouvez aussi utiliser plus de lubrifiant.
- N'exercez jamais de pression sur le cathéter, ni en l'insérant ni en le retirant.
- Si vous éprouvez de la difficulté à retirer le cathéter - pas de panique! Détendez-vous et prenez de profondes respirations - et au besoin, tousssez légèrement pour détendre les muscles pendant le retrait.
- Communiquez immédiatement avec votre professionnel de la santé si vous ne réussissez pas à retirer le cathéter.

L'urine ne s'écoule pas

- Vérifiez les oeillets à l'extrémité du cathéter pour vous assurer qu'ils ne sont pas bloqués.
- Assurez-vous que le cathéter est inséré assez loin à l'intérieur de la vessie.
- Tirez un peu sur le cathéter.
- Si l'urine ne s'écoule toujours pas après six ou huit heures, communiquez avec votre professionnel de la santé.



Faites l'expérience de la différence

Comment utiliser le cathéter pendant mes menstruations?

- Vous pouvez l'utiliser normalement, comme d'habitude. Il est encore plus important pendant ces périodes de maintenir une hygiène des mains méticuleuse afin de prévenir une contamination accidentelle du cathéter.

Comment utiliser le cathéter pendant ma grossesse?

- Dans les premiers stades de votre grossesse, vous pouvez utiliser le cathéter normalement, comme d'habitude. À mesure que votre corps change, vous pourriez avoir besoin d'un cathéter plus long. Consultez votre professionnel de la santé pour obtenir des conseils.

Qu'en est-il des relations intimes?

- Vous devriez être capable d'avoir des relations sexuelles, comme par le passé. Toutefois, avant une relation sexuelle, vous pourriez préférer vider votre vessie à l'aide du cathéter pour assurer votre confort et prévenir des fuites d'urine. Il est important de laver les organes génitaux après toute activité sexuelle.

Comment puis-je obtenir des fournitures?

- Plusieurs détaillants livrent des fournitures à votre domicile. Pour obtenir plus d'information, communiquez avec le Centre des relations avec la clientèle de ConvaTec au **1-800-465-6302** (lundi au vendredi, de 8 h à 18 h HNE).

Questions sur les infections des voies urinaires (IVU)

Comment éviter les IVU?

Normalement, l'urine est stérile et le flux normal prévient habituellement la prolifération des bactéries dans les voies urinaires. Toutefois, lorsque l'urine reste dans la vessie, les bactéries ont la possibilité de proliférer et d'infecter les voies urinaires.

Vous pouvez aider à réduire les risques d'IVU de plusieurs façons.

- **Lavez-vous bien les mains** : le lavage des mains et l'hygiène personnelle avant et après l'utilisation du cathéter sont très importants.
- **Buvez une quantité appropriée de liquides** : essayez de boire au moins 8 à 10 tasses de liquides par jour.
- **Utilisez régulièrement un cathéter** : une élimination régulière de l'urine est importante pour aider à réduire les risques d'infections.

Comment savoir si je présente une infection?

- Fièvre
- Douleur ou sensation de brûlure au passage du cathéter ou de l'urine
- Urine brouillée, de couleur bizarre ou malodorante
- Besoin de vider la vessie plus fréquent que d'habitude
- Fuites entre les évacuations d'urine par cathéter
- Douleur aux reins

Communiquez avec votre professionnel de la santé si vous présentez l'un ou plusieurs de ces symptômes.



Si vous avez des questions, communiquez avec le
Centre des relations avec la clientèle de ConvaTec au

1-800-465-6302

du lundi au vendredi, de 8 h à 18 h (HNE)

Réseaux de soutien

Le personnel infirmier du Centre des relations avec la clientèle de ConvaTec est également disponible pour répondre à toutes vos questions et vous indiquer un groupe de soutien local.

Centre des relations avec la clientèle de ConvaTec au

1-800-465-6302

du lundi au vendredi, de 8 h à 18 h (HNE)





Information pour commander

Description du produit	FR	Quantité par unité	Code
CATHÉTER (PVC) URINAIRE POUR FEMME			
CATHÉTER (PVC) POUR FEMME	08	100	501019
CATHÉTER (PVC) POUR FEMME	10	100	501020
CATHÉTER (PVC) POUR FEMME	12	100	501021
CATHÉTER (PVC) POUR FEMME	14	100	501022
CATHÉTER (PVC) POUR FEMME	16	100	501023

Si vous avez des questions, communiquez avec le Centre des relations avec la clientèle de ConvaTec au

1-800-465-6302

lundi à vendredi, de 8 h à 18 h (HNE)

MD et MC indiquent respectivement des marques déposées et des marques de commerce de ConvaTec Inc. et de ses sociétés affiliées.

©2016 ConvaTec Inc.

V1351

